

# Child Welfare Report

---

2012



Ontario Association of  
Children's Aid Societies

The voice of child welfare in Ontario



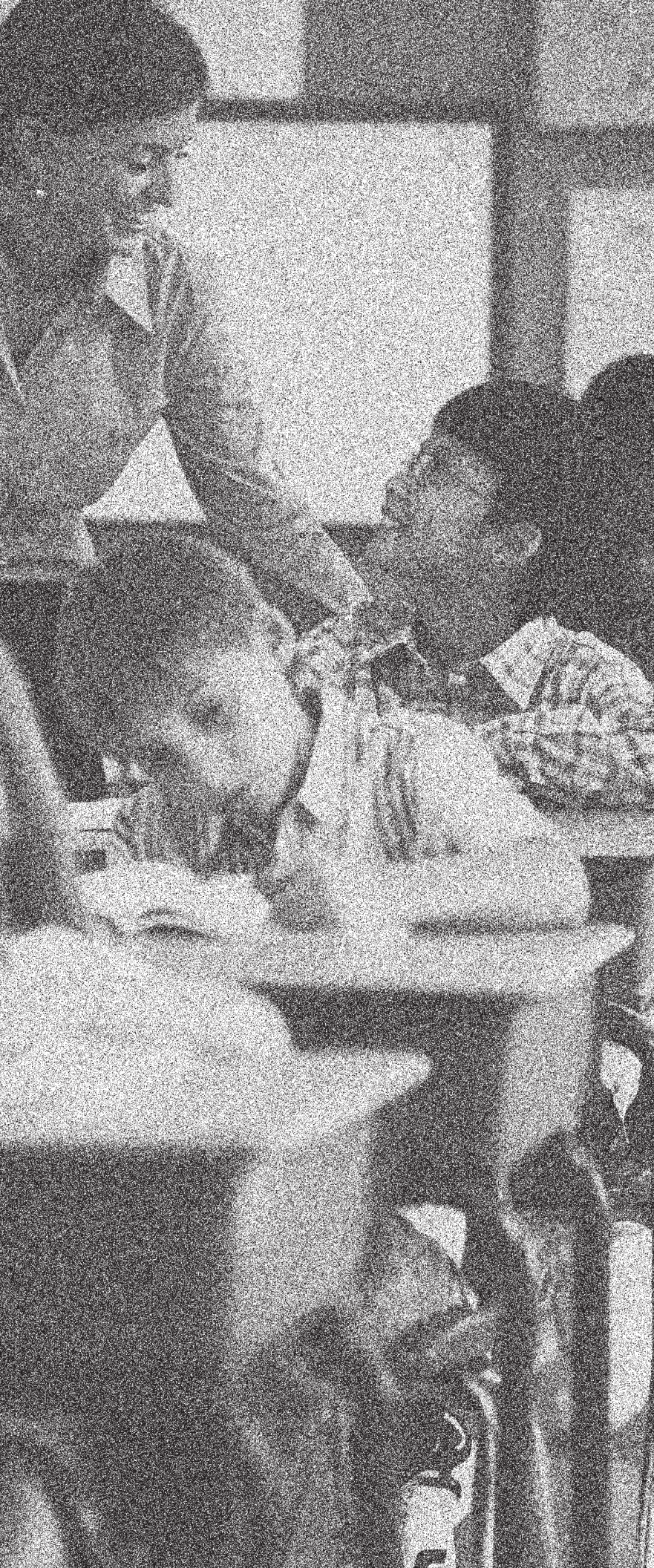




# Table of Contents

An Introduction to OACAS .....	2
The Work of Children’s Aid Societies .....	3
Trends in Child Welfare in Ontario .....	4
Recommendations to Government .....	6
Ensure that Children’s Aid Societies are able to provide the right services at the right time .....	6
Deliver on the obligation to give Aboriginal authority over the practice of child welfare to Aboriginal communities .....	6
Raise the age of protection from 16 to 18 .....	8
Give Children’s Aid youth the support they need to complete their education or training .....	8
Ensure that Children’s Aid have sufficient funds to keep all children safe .....	10
What Ontarians Say .....	12
Children’s Aid Societies and their MPPs .....	14





# An Introduction to OACAS

**ESTABLISHED 100 YEARS AGO**, the Ontario Association of Children's Aid Societies (OACAS) is the voice of child welfare in the province. OACAS promotes the welfare of children, youth and families through leadership, services excellence and advocacy. We represent Children's Aid Societies and the children and families that are served by these agencies in their communities.

On behalf of our 45 Children's Aid Society member organizations, we provide advocacy and government relations, public education, and member services such as training, information management and system support.

Governed by a voluntary board of directors, OACAS consults with and advises the provincial government on issues of legislation, regulation, policy, standards, and review mechanisms. The Association participates in public forums, makes presentations to standing committees of the Ontario Legislature, and meets with political leaders, party caucuses, and government staff.

We value our partnership with government. There have been significant changes to Ontario's child welfare system over the past 15 years, and OACAS has worked closely with the province in implementing many positive reforms. We are dedicated to continuing to move forward with government in achieving the best outcomes for children and families.

## **OACAS works with the Ontario Government, including the Ministries of:**

- Children and Youth Services
- Community and Social Services
- Education
- Training, Colleges and Universities
- Finance
- Aboriginal Affairs
- Government Services
- Attorney General
- Community Safety and Correctional Services
- Ontario Women's Directorate



# The Work of Children's Aid Societies

**CHILDREN'S AID SOCIETIES** have the exclusive statutory mandate to provide child protection services in Ontario. They are the safety net for infants, children, and youth who are experiencing or at risk of physical, sexual and/or emotional abuse, neglect, or abandonment.

Children's Aid Societies are incorporated not-for-profit agencies governed by volunteer boards of directors elected from the local community and funded by the province.

Children's Aid may be best known for more intrusive types of roles (such as removing children from unsafe conditions and taking them into its care) but the vast majority of Children's Aid efforts are directed to working with families to mitigate risk and keep children at home.

These functions are set out in the **Child and Family Services Act (CFSA)**<sup>1</sup>. This legislation requires Children's Aid to:

- Investigate allegations or evidence that children who are under the age of sixteen years are in need of protection
- Protect children who are under the age of sixteen years
- Provide guidance, counselling and other services to families for protecting children or for the prevention of circumstances requiring the protection of children
- Provide care for children assigned to its care
- Supervise children assigned to its supervision
- Place children for adoption

Beyond investigation and assessment, the Children's Aid role in "guiding to **protect and prevent** further harm" is aimed at intervening and helping before a family's problems escalate or become too entrenched. It involves earlier identification, providing tailored responses at the "front end", intensive and specialized counselling and coaching, and ongoing supervision of how that parent is caring for the child. It also involves strong community service sector partnerships.

Within this "protect and prevent" role, there is a growing emphasis on prevention which evolved from a landmark policy direction initiated by the provincial government (*Child Welfare Transformation 2005: A Strategic Plan for Flexible,*

*Sustainable and Outcome Oriented Service Delivery Model: also known as the **Transformation Agenda**)* which called for intensive individualized work with families to try to help them keep their children and keep their children safe.

In the last decade, Children Aid Societies have focused even more of their efforts on this family-based support. It is estimated that approximately 90% of their cases now involve safeguarding children while they remain at home and strengthening parenting skills.

Coupled with the continuing protection role, this "prevention" focus promises significant long-term gains. Recent research<sup>2</sup> shows that this approach:

- Promotes better outcomes for children and families
- Represents good value for money as it reduces the need for more intrusive, longer-term and more costly public services later

It is also the right thing to do. Changes to the *Child and Family Services Act* in 2000 recognized that truly protecting children requires much more than responding when harm has already occurred.

The dual protection and prevention approach is having a positive impact on child welfare in Ontario – the number of children in the care of Children's Aid has declined by almost 10% since 2007 even though the overall caseload has increased during that period.

But these positive results come with significant effort. This dual role is not less work; it is different work. Children's Aid Societies use this role to ensure that high risk families, and sometimes reluctant families, receive the services they need.

It should be noted that even with increased emphasis on early intervention, an admission to care is sometimes required to protect a child. Children's Aid Societies have both the authority and the responsibility to monitor high-risk situations and to step in to protect children if the risk to their safety and well-being escalates. It is essential that the full spectrum of mandated services be adequately resourced to keep children safe.

---

1 For the complete mandated functions of a Children's Aid Society, see Child and Family Services Act, 15.3.

2 Munroe Review of Child Protection: Better front-line services to protect children. 2011 Department of Education, Government of the United Kingdom



# Trends in Child Welfare in Ontario

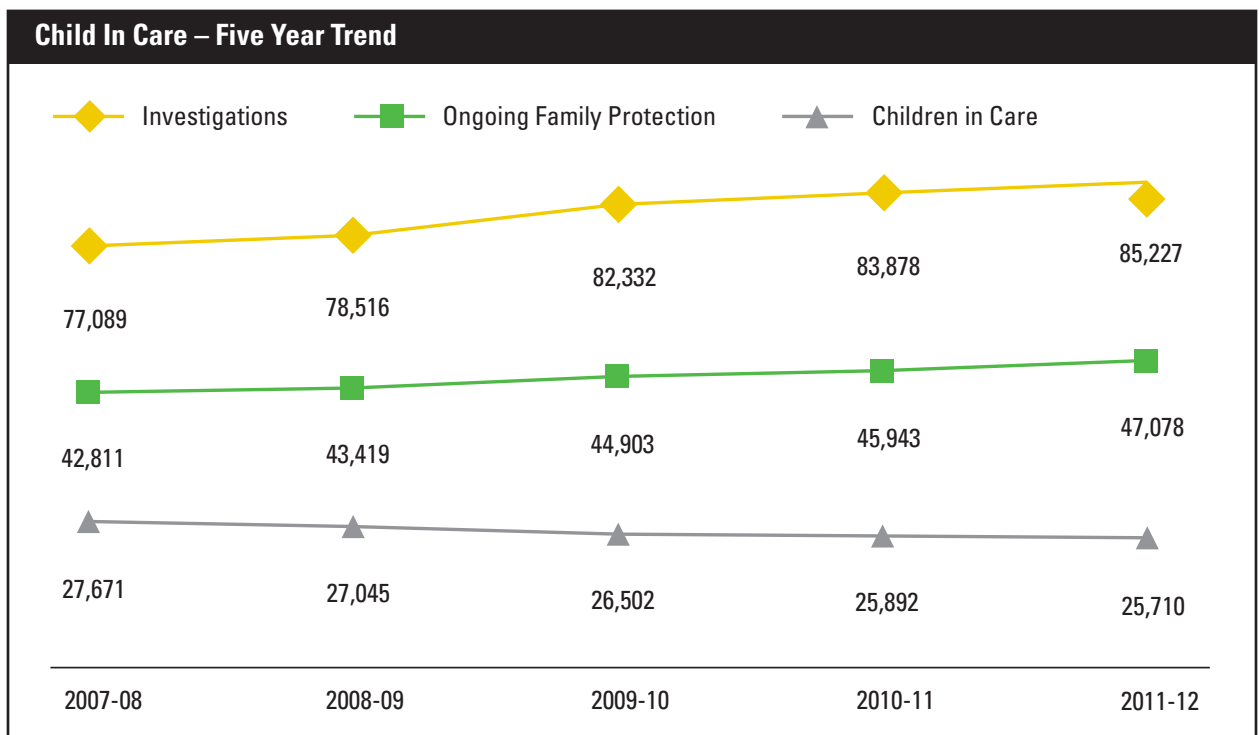
## IN 2011-2012:

- Children’s Aid Societies received 167,990 calls from professionals and concerned members of the community about possible abuse and neglect of children
- 85,227 referrals were serious enough to require an investigation (1.6 % increase)
- 20,393 new child protection cases were opened (2.2 % increase)
- In total 47,078 families were served during 2011-12
- The total number of children in care during 2011-12 has declined 0.7% from 2010-11 and 7% since 2007-08

This trend reflects that the *Transformation Agenda* is working. An increasing number of families are being helped without their children coming into Children’s Aid care. In most of these situations, the agency and the parents agree on how to work together, and if a child has to be removed from the home, it is often only for a short period of time. Typically, this would involve a child going to stay with a relative, a friend, or a temporary foster family.

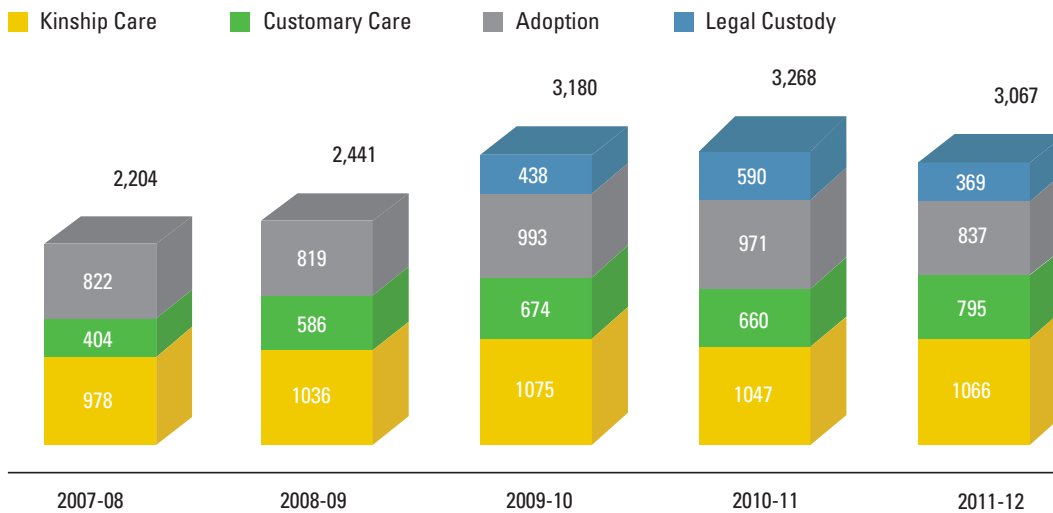
Another factor contributing to the reduction in the number of youth coming into the formal care of Children’s Aid is the wider range of options now available for placing children in permanent homes. As part of the *Transformation Agenda*, government introduced new rules for care by relatives (kin care), legal custody, and traditional customary care for Aboriginal children. As well, the changes to adoption programs have created more opportunities for older children and sibling groups to find legal families. New adoption laws also recognize the importance of biological families in the adoption process, allowing for some contact between those family members and the child or youth who is placed in an adoptive home.

When children must come into Children’s Aid care, agencies are now required to first explore placing children in the homes of extended family members or other people who are well known to the child. When there are no safe family alternatives or kin families available to care for the child, Children’s Aid will search for a foster family to provide a nurturing and caring home. Many of the plans also include a parallel connection with the biological family so that Children’s Aid can help the child maintain a healthy and safe connection and, if circumstances change, work to support a longer-term relationship with that family.





## Permanency – Five Year Trend



For Aboriginal children, customary care is now the primary placement option. This involves placing the child with a caregiver identified by the Aboriginal community. Caregivers can include relatives, Aboriginal community members, or adults with whom the child has a bond.

As noted earlier, this broader and more flexible range of options has boosted permanent placements and reduced the number of children in the care of Children's Aid.

In 2011-2012:

- 1,066 children were placed in kin care (1.8 % increase over the previous year)
- 369 children found permanent homes through legal custody
- 795 Aboriginal children were placed in customary care (20% increase over the previous year)
- 837 children were adopted

Not only have significant gains been made in child welfare in the province, but also great progress has been achieved in stabilizing costs while caseloads continue to rise. Ontario's Children's Aid Societies have demonstrated leadership in improving the effectiveness and efficiency of their operations.

As an active partner of the *Commission to Promote Sustainable Child Welfare*, Children's Aid Societies have worked to streamline the child welfare system by undertaking complex agency amalgamations. Over a dozen agencies are participating in mergers.

Other sustainability initiatives include:

- Participation in government fiscal management efforts, complying with the direction related to bargaining and taking leadership in bringing the sector together for a "Provincial Discussion Table" to develop a consistent and fair approach to wage settlement
- Collaboration among agencies at the regional level to improve adoption services
- Innovative partnerships with private donors to assist youth with post-secondary scholarships and youth who have "aged-out" with counselling services
- Partnering with Pro Bono Law Ontario, which is now offering free legal services for older youth and their adopting parents

An example of innovation is the program to provide a range of counselling and support services to former Crown wards. With funding from Green Shield Canada, OACAS is currently partnering with Shepell-fgi to deliver a pilot program for youth who turned 21 and 22 in the past two years. OACAS is currently refining the program and exploring options for future funding.

Ontario's Children's Aid Societies are committed to providing critical services and support to keep families together wherever possible; protect children at risk; give children in care the same opportunities afforded to other youth; and find permanent homes where they can grow up in loving, stable environments. Children's Aid Societies do all this while ensuring that public funds are used wisely.



# Recommendations to Government

“There can be no keener revelation of a society's soul than the way in which it treats its children.”

– Nelson Mandela

## CHILDREN'S AID STAFF AND VOLUNTEERS,

some 14,000 strong across the province, are on the frontlines of child welfare every day. If you ask them, they'll tell you that they're motivated by a simple but powerful idea – that all children deserve a chance to realize their full potential.

And in striving towards this goal, they come to see first-hand what's working well in the child welfare system, and what could be improved.

It is their collective experience and wisdom that shapes our recommendations in this report.

## Recommendation #1

**Ensure that Children's Aid Societies are able to provide the right services at the right time.**

Providing help – protective services – early is essential to prevent problems from intensifying and becoming entrenched, leading to possible harm to children. A timely response involving a range of differential, customized supports and services is required – as was envisioned by the Government's *Transformation Agenda* which was launched in 2005. Not only is it better for children and families, it costs less and results in better long-term outcomes.

Approximately 90% of the child protection cases served by Children's Aid involve the

“...tears of relief flowed down my face...I will be eternally grateful for the help we were given that allowed me to both heal and care for my children, while keeping my pride.”

–Denise, mother previously in crisis

agencies working with the children and parents together – keeping the children at home where and when it is safe to do so. The services could include home visiting (supervising the care of children), helping parents to learn effective and safe parenting skills, intervening and facilitating treatment for mental health, substance abuse, physical challenges, and/or other factors that could impair the parents' ability to care for their children. These proactive programs are producing excellent results, but they are not adequately funded in the current child welfare funding model. In fact, in July 2012, government reduced the support for “admission prevention”, further hampering Children's Aid Societies' ability to provide these tailored services.

The most efficient investment in child welfare is doing the up-front work to protect children and prevent them from coming into care. The funding model must recognize this. Late interventions mean that children are more likely to come into care, their connections to their families may be damaged, and the province will bear the burden not only of less optimal outcomes, but of costs of up to \$60,000 per year until the child leaves the system at 21.

We ask that Children's Aid funding encompass the “protect and prevent” mandate to ensure the right services are available at the right time for all Ontario children and families.

## Recommendation #2

**Deliver on the obligation to give Aboriginal authority over the practice of child welfare to Aboriginal communities, and adequately fund the services needed.**

Since 1990 the *Child and Family Services Act* has recognized the rights of Aboriginal communities to provide services to Aboriginal children and families. Yet, as of 2012, over 40% of Aboriginal children in care are still served by non-Aboriginal Children's Aid Societies and are isolated from their First Nations. The traditional models of child welfare, practiced in non-Aboriginal settings does not work. First Nations people have very different needs and have developed more culturally appropriate service models. It is time to move forward on the obligation to devolution, which must be demonstrated by a public statement of commitment, an inclusive process, and resources.



“ Having an Aboriginal Children’s Aid worker really helps. She’s helping me find out more about my heritage. I can relate to her and I feel more comfortable with her. She understands me more. ”

– Sarah, former youth in care and current Children’s Aid client

Aboriginal agencies require adequate funding for child protection and care services for diverse Aboriginal populations – on-reserve, off-reserve, remote, rural, and urban. Aboriginal communities and agencies are faced with challenges which outstrip those of non-Aboriginal communities.

When compared to non-Aboriginal communities:

- The rate of poverty is twice as high
- Youth suicide is five to six times higher
- The incidence of abuse and neglect is eight times greater
- Teen pregnancy is nine times higher
- Children, youth and families have greater emotional, developmental, mental, and physical health challenges, and substance abuse problems
- Children and youth are more likely to be admitted to care. The Aboriginal population represents 2% of the population, yet are 22% of Ontario’s Crown wards
- Communities, especially on-reserve and/or northern and remote communities, are likely to have major deficits in basic infrastructure – including safe water, housing, education, and health services. Many Aboriginal communities have limited or no internet connectivity

The needs of Aboriginal communities, families, and children are great, with many of these deficits stemming from a legacy of colonization, isolation, removal of lands, rights, and loss of culture. Legislative and service standards require cultural support and notification and consultation with Bands. This is the right thing to do, but moving forward requires time and expertise – hence resources are essential to support culturally appropriate services.

A unique funding model for Aboriginal Children’s Aid Societies has often been promised, but has yet to be delivered. The current model does not reflect the needs of these communities and agencies. Over the years Aboriginal Children’s Aid Societies have suffered from insufficient resources for services (when they tend to be crisis driven) but also a shortage of funding for administrative requirements. They have struggled to establish the infrastructure necessary to deliver statutory child protection services and retain qualified staff to deliver culturally appropriate services, while operating within the extraordinary infrastructure deficits of many of the communities they serve. In times of economic stress, when most Children’s Aid Societies are being asked to operate with less funding, Aboriginal agencies have nowhere to cut. They do not have established bases to work from, and unlike agencies that were established over a century ago, Aboriginal Children’s Aid Societies have little or no access to foundations or donations. They rely on child welfare funding to support mandated services as well as other social, emotional, and recreational supports.

The province has a legal, moral, and social obligation to Aboriginal people. Children’s Aid Societies ask government to:

- Move forward with devolution, including the approval of new Aboriginal agencies, giving them the resources needed to build their capacity and enable the transfer of Aboriginal children and families from non-Aboriginal services to agencies designated under the *Child and Family Services Act* to serve Aboriginal people
- Endorse culturally appropriate practices for providing care and protection of Aboriginal children, families, and communities
- Establish an Aboriginal child welfare funding model and adequate funding to support culturally appropriate programs that encompass the unique experiences of diverse Aboriginal populations – on-reserve, off-reserve, remote, rural, and urban. Invest in capacity building to enable the proper recruitment, training and retention of child welfare professionals in emerging Aboriginal Children’s Aid Societies



## Recommendation #3

### **Raise the age of protection from 16 to 18.**

Incredibly, Children's Aid Societies are not permitted to protect children who come to their attention after their 16<sup>th</sup> birthday.

If a new case of possible abuse or neglect comes to the attention of a Children's Aid and the youth is 16 or older, the agency is powerless to act.

This has to change. Kids at 16 and 17 are far too young to be able to protect themselves in situations where they are at risk of, or suffering from, abuse or neglect. Evidence shows they often respond by running away and living on the street.<sup>3</sup> The lack of protection limits their prospects for a healthy, productive adulthood and leaves them vulnerable to substance abuse, teen pregnancy, depression, dropping out of school, exploitation, and involvement in criminal activity.

Ontario is out of step with other provinces. According to a study by the Centre of Excellence in Child Welfare, five provinces and territories have already defined 18 or 19 as the age of protection in child welfare.

Ontario's is out of step with the UN Convention on the Rights of the Child<sup>4</sup>, which defines "child" as a person below the age of 18.

And Ontario's definition of "child" in the *Child and Family Services Act* is out of step with the province's many other laws which clearly establish 18 as the age of majority. For example, all children are required by law to attend school until age 18, and young people under 18 require an adult representative to take part in legal proceedings.<sup>5</sup>

Children's Aid Societies ask that the age of protection be raised to 18.

“The Children's Aid Society saved my life and it is hard to imagine where I'd be without their support. Thank you doesn't quite seem to cover it, but for now that's all I've got. So, thank you. For everything.”

– Melissa, former youth in care

3 Youth on the Street and Youth Involved with Child Welfare: Maltreatment, Mental Health and Substance Use, (2011)

4 United Nations Convention on the Rights of the Child, 1989

5 Age of Majority and Accountability Act, R.S.O. 1990, c. A.7

## Recommendation #4

### **Let Children's Aid youth stay at home until they complete their education or training.**

Many children in the care of Children's Aid grow up in foster or group homes, and in accordance with government regulations, they are required to leave these homes before they turn 18.

They do not have a family they can turn to for support. Often by age 16 or 17, they are expected to find a place to live, pay the bills and rent, grocery shop, do laundry, cook and clean, hold a part-time job, and at the same time keep up with their school work.

Not surprisingly, many fall behind in their studies and drop out. Relative to their peers, Children's Aid youth are far less likely to graduate from high school (44%<sup>6</sup> compared to the provincial average of 81%<sup>7</sup>) or to enroll in post-secondary institutions (again about half the rate in the general population). At the age of 21, they are cut off all financial assistance. They must pay for their own housing, prescription medications, and dental care.

In the broader society, young adults are now living longer at home with their parents because of economic challenges, educational pursuits, and other factors. Just over 40% of Canadian adults aged between 20 and 29 live with their parents.<sup>8</sup>

Children's Aid youth do not have this option. Unprepared and largely unsupported, they must move out at by age 18. Then a few years later, when they turn 21, their access to basic services and supports is ended, even though 83% of these kids are diagnosed special needs<sup>9</sup> and 46% require psychotropic medication.<sup>10</sup>

At the most critical stage of their lives, in the transition to adulthood, they are left on their own. Their cases are closed at the direction of the provincial government. A large number disappear into homelessness and poverty, becoming chronically dependent on hostels, food banks, public housing, and social assistance.

Over the next 12 months alone, approximately 1,300 children turning 18 will be required to leave their foster or group homes. And another 775 turning 21 will be cut off from all assistance.



“...I want to thank all of those dedicated, hardworking, devoted, and caring people: from the day workers, case workers, and support workers, to the doctors, foster parents, and volunteers. You are forever in my heart, and in every song I sing!”

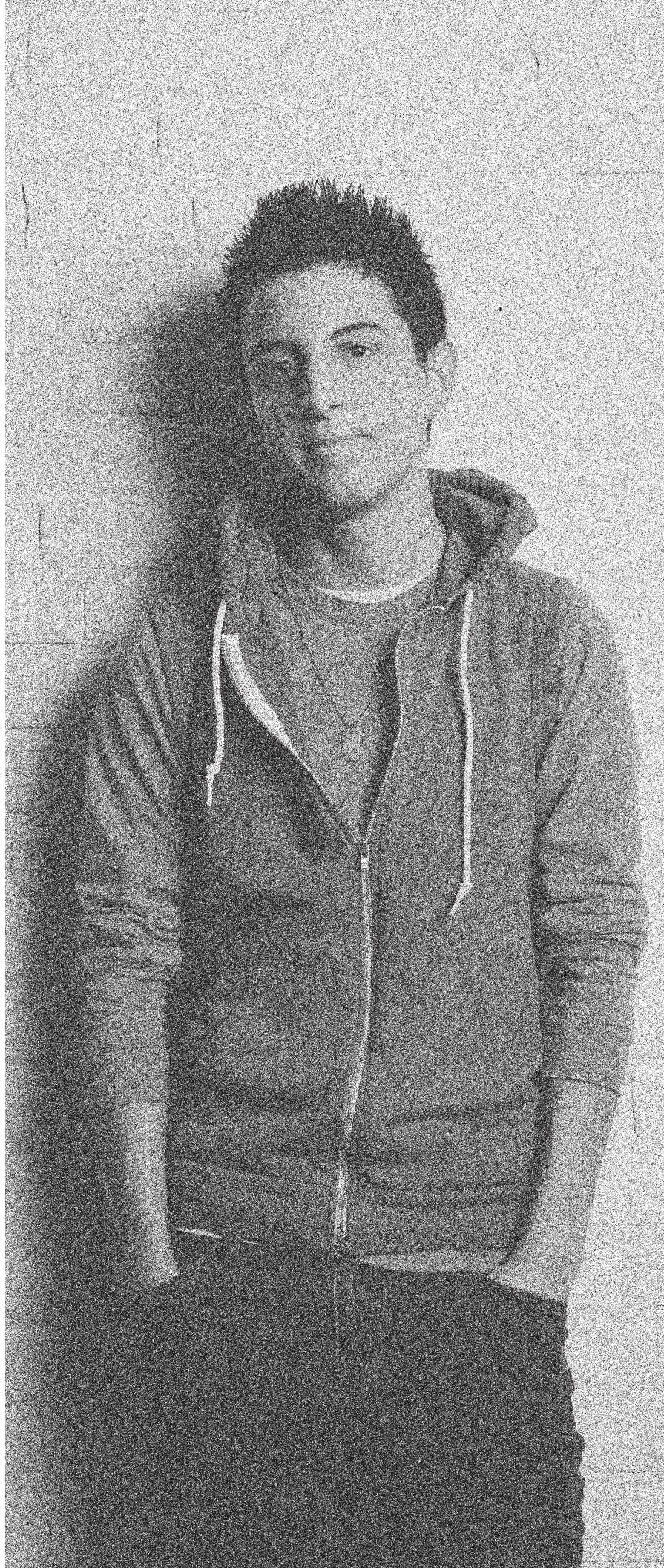
– Miles, former youth in care

After years of investment by the province and Children’s Aid, why are we walking away from these kids when they are simply not ready – emotionally, psychologically or financially – to fend for themselves? Why would we not provide a few more years of modest support to ensure that they have every chance of success?

These youth require more time to grow into healthy adults, to become self-sufficient, resilient members of our community. They deserve the same opportunity as every other youngster in Ontario to finish school and begin building their lives.

We ask the provincial government to make the necessary regulatory changes so that:

- Children’s Aid youth can, if they wish, stay in their foster or group homes until they have completed their education or training and gained full-time employment (or until age 21)
- Supports for housing, health and dental, and education are extended to the age of 25. This would bring Children’s Aid youth more in line with broader Canadian experience



---

6 Gateway to Success, Cycle Two, June 2010, OACAS  
7 Ministry of Education (<http://news.ontario.ca/opo/en/2011/03/81-per-cent-of-high-school-students-graduating.html>)  
8 Statistics Canada 2011 (September 2012)  
9 Child Welfare Review – Ontario’s Crown Wards Summary Report, 2008/2009 (Dec. 2010)  
10 Child Welfare Review – Ontario’s Crown Wards Summary Report, 2008/2009 (Dec. 2010)



## Recommendation #5

### Ensure that Children’s Aid Societies have sufficient funds to keep all children safe.

Children’s Aid Societies understand the economic crisis and their role in helping to find solutions and are prudently managing services and costs while achieving the intended good outcomes for children and families. Despite the increase in children and families who need protection services, Children’s Aid Societies’ cost curve has steadily dropped over the past five years. Difficult economic times mean more children and families will experience stress and need child protection services.

Children’s Aid Societies have invested in new programming that has resulted in positive and cost-effective outcomes for children and families:

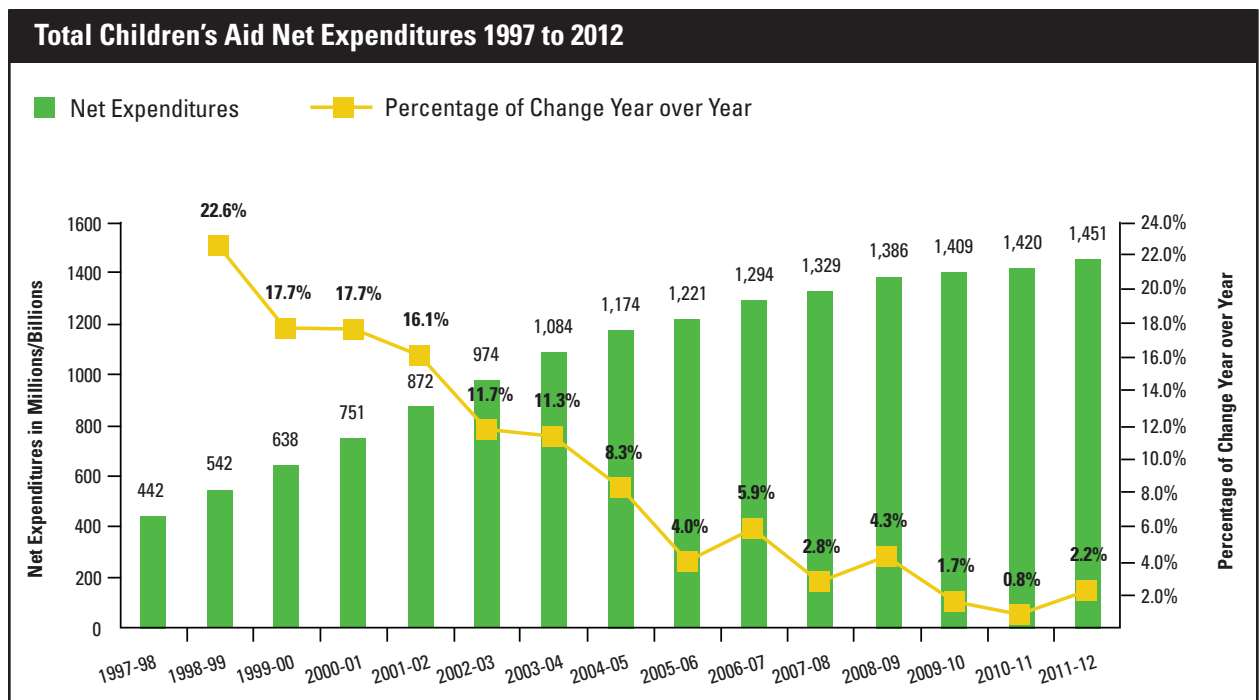
- Number of referrals and investigations are up
- Number of children coming into care is down
- Cases going to court are reduced, more work is done with consent of families
- Children who do come into care are placed in permanent alternative families sooner

It is critical to continue to invest in programs that contain costs and get good results. Reducing funding services, particularly admission prevention services, will result in more children in long-term care and more families needing services that span generations.

Ministry of Children and Youth Services reviews have demonstrated that Children’s Aid Societies are responsible managers who have practiced cost containment over multiple years and who manage within budgets, without compromising the delivery of statutory services. The cost of providing child protection service has gone up in this last year because:

- Staffing costs are higher – following two years without salary increases, modest increases were negotiated in good faith and within parameters set by the provincial government
- Group home operating rates set by government have increased
- The Government of Canada now applies HST to group home rates, which is a cost passed on to Children’s Aid
- Legislated pension costs have increased this year and must be paid by employers
- The funding model does not have a mechanism to address increased costs related to population growth, and many Children’s Aid Societies are serving areas with exponential growth on funding bases that were established decades ago

In addition, the administrative burden on Children’s Aid continues. Administrative requirements are often cumbersome, duplicative and do not improve protection services.





As of the middle of September 2012, there is an estimated \$67M gap between the amount of funding allotted and the amount needed by Children's Aid Societies to deliver child protection services. The gap relates to a combination of increased need for service and increased cost of providing that service, which means Children's Aid Societies have less money to spend on each child in need of protection. Managing child protection service volume increases within a fixed envelope is not feasible and certainly not at this time when Children's Aid Societies are being asked to absorb significant increased costs.

With the specific encouragement of the Ministry of Children and Youth Services, many Ontario communities came together in good faith to undertake Children's Aid amalgamations. They were told that amalgamations would lead to more sustainable agencies and better services for children and families. The current funding allocation is destabilizing to newly amalgamated Children's Aid Societies. While they are establishing themselves, funding shortfalls have the potential to undermine both their capacity to provide statutory services and the confidence their communities have placed in them.

A number of Children's Aid Societies have experienced massive growth in the population of their catchment areas. The increase in volume experienced in these high-growth agencies must be fully funded to ensure continued excellence in service.

While Ontario tries to balance its books, it cannot effectively transfer the debt burden to Children's Aid Societies which increasingly rely on Lines of Credit to bridge funding gaps. Reliance on Lines of Credit to finance child welfare is unsustainable – it distorts the real costs, transfers burden of liability to Boards, and the carrying costs add to a very stretched system. Furthermore, lending institutions are starting to limit credit to Children's Aid.

Change of this magnitude takes time to do right. Much work has been done in the past two years to reconfigure the system (amalgamation of some agencies, sharing services) and this work will continue. Decisions which may affect programming must be based on evidence, and sufficient time must be taken to consider all potential options and their impacts. Children's Aid Societies need a short-term strategy to get

through this year, but many Societies will need two to three years to manage the reduction so as not to destabilize their ability to deliver on the statutory mandate. A go-forward strategy needs to:

- Continue the commitment to a strategic direction that works
- Continue to support differential response at the front door, preventing crises and longer-term problems
- Permanency and community capacity building
- Ensure that any major change is rooted in research that demonstrates good outcomes for children and families

Children's Aid Societies are working to find ways to close the gap within agencies by continuing to bring down their costs, but cannot fully address the gap without significant impact on the safety and well-being of children.

We ask that the government continue the commitment to the *Transformation Agenda* and:

- Assure funding for the specific services for preventing admission to care, including "early help" which is directly related to child protection concerns
- Recognize the full and legitimate costs of providing services and fund agencies so that they can address each case as required under government statute, regulation, and policy
- Address the gap in current year funding and work with Children's Aid Societies to discharge prior year debts
- Develop a multi-year plan – with the sector – to reconfigure, stabilize, and manage expenditures – essentially a new funding model to address known and demonstrated flaws in how Children's Aid are currently funded
- Address historical issues related to catchment areas with extremely high population growth
- Recognize that amalgamation and restructuring takes time and resources to support the transition
- Deliver on the obligation to give Aboriginal authority over the practice of child welfare to Aboriginal communities, supported by a new funding model and resources to build capacity in Aboriginal agencies and communities

## What Ontarians Say

**OACAS COMMISSIONED A SURVEY OF ONTARIANS** to determine the level of public support for its various recommendations to government.

The survey was conducted in March, 2011, through an online poll of randomly selected adults aged 36 years or older who are Angus Reid Forum panellists. The margin of error is +/- 3.1%, 19 times out of 20. The key findings were as follows:

### Support for Children's Aid Societies

**85%**

support the work of Children's Aid to protect and care for children and support families.

### Aboriginal child welfare

**77%**

believe there should be additional financial investments to help support Aboriginal children.

### The age of protection

**87%**

said the age of protection should be raised to at least 18.

### Help Children's Aid youth complete their education or training

**94%**

favour the government making financial investments to help children in care graduate from high school

**OVER 55%**

think Children's Aid youth should be able to stay in their foster or group homes until they finish their education or acquire a full-time job.







# Children's Aid Societies and their MPPs

## **Anishinaabe Abinoojii Family Services (non-member)**

20 Main Street, Kenora, ON, P9N 1S7  
Bus: 807-468-6224 Fax: 807-468-6643

Sarah Campbell, MPP for Kenora-Rainy River  
New Democratic Party of Ontario

## **Children's Aid Society of Algoma\***

191 Northern Ave. E., Sault Ste. Marie, ON, P6B 4H8  
Bus: 705-949-0162 Toll free: 888-414-3571  
Fax: 705-949-4747

David Oraziotti, MPP for Sault Ste. Marie  
Ontario Liberal Party

Michael Mantha, MPP for Algoma-Manitoulin  
New Democratic Party

## **Akwasasne Child and Family Services**

P.O. Box 579, Cornwall, ON K6H 5T3  
Bus : 613-575-2341 x 3139

Jim McDonell, MPP for Stormont-Dundas-South Glengarry  
Progressive Conservative Party of Ontario

Grant Crack, MPP for Glengarry-Prescott-Russell  
Ontario Liberal Party

## **Children's Aid Society of Brant**

70 Chatham St. (POB 774), Brantford, ON, N3T 5R7  
Bus: 519-753-8681 Fax: 519-753-6090

Hon. Dave Levac, MPP for Brant  
Speaker  
Ontario Liberal Party

## **Bruce Grey Child and Family Services**

1290 3rd Avenue East, Owen Sound, ON, N4K 2L5  
Bus: 519-371-4453 Fax: 519-376-8934

Bill Walker, MPP for Bruce-Grey-Owen Sound  
Progressive Conservative Party of Ontario

Lisa Thompson, MPP for Huron-Bruce  
Progressive Conservative Party of Ontario

## **Chatham-Kent Children's Services\***

495 Grand Ave West, Chatham, ON, N7L 1C5  
Bus: 519-352-0440 Fax: 519-352-4152

Rick Nicholls, MPP for Chatham-Kent-Essex  
Progressive Conservative Party of Ontario

Monte McNaughton, MPP for Lambton-Kent-Middlesex  
Progressive Conservative Party of Ontario

## **Dilico Anishinabek Family Care**

200 Anemki Place, Fort William First Nation,  
Thunder Bay, ON, P7J 1L6  
Bus: 807-623-8511 Toll Free: 1-800-465-3985  
Fax: 807-626-7999

Bill Mauro, MPP for Thunder Bay-Atikokan  
Ontario Liberal Party

Hon. Michael Gravelle, MPP for Thunder Bay-Superior North  
Minister of Natural Resources  
Ontario Liberal Party

## **Dufferin Child & Family Services**

655 Riddell Road, Orangeville, ON, L9W 4Z5  
Bus: 519-941-1530

Sylvia Jones, MPP for Dufferin-Caledon  
Progressive Conservative Party of Ontario

## **Durham Children's Aid Society**

1320 Airport Blvd, Oshawa, ON, L1H 7K4  
Bus: 905-433-1551 Toronto line: 905-619-3930

Christine Elliott, MPP for Whitby-Oshawa  
Deputy Leader – Official Opposition  
Progressive Conservative Party of Ontario

John O'Toole, MPP for Durham  
Critic, Accountability and Deputy Opposition Whip  
Progressive Conservative Party of Ontario

Jerry J. Ouellette, MPP for Oshawa  
Critic, Aboriginal Affairs  
Progressive Conservative Party of Ontario

Joe Dickson, MPP for Ajax-Pickering  
Ontario Liberal Party

Tracy MacCharles, MPP for Pickering-Scarborough East  
Ontario Liberal Party

\*Designated French Children's Aid Societies



**Family and Children's Services of Frontenac, Lennox and Addington**

1479 John Counter Blvd., Kingston, ON, K7M 7J3  
Bus: 613-545-3227 Fax: 613-542-4428

Hon. John Gerretsen, MPP for Kingston and The Islands  
Attorney General  
Ontario Liberal Party

Randy Hillier, MPP for Frontenac-Lennox and Addington  
Progressive Conservative Party of Ontario

**Family & Children's Services of Guelph and Wellington County**

275 Eramosa Road (POB 1088), Guelph, ON, N1E 2M7  
Bus: 519-824-2410 Toll free: 800-265-8300  
Fax: 519-763-9628

Liz Sandals, MPP for Guelph  
Ontario Liberal Party

Ted Arnott, MPP for Wellington-Halton Hills  
Progressive Conservative Party of Ontario

Randy Pettapiece, MPP for Perth-Wellington  
Progressive Conservative Party of Ontario

**Children's Aid Society of Haldimand and Norfolk**

70 Town Centre Drive, Townsend, ON, N0A 1S0  
Bus: 519-587-5437 Fax: 519-587-3627

Toby Barrett, MPP for Haldimand-Norfolk  
Progressive Conservative Party of Ontario

**Halton Children's Aid Society**

1445 Norjohn Court, Unit 1, Burlington, ON, L7L 0E6  
Bus: 905-333-4441 Toll free: 866-607-KIDS  
Fax: 905-333-1844

Ted Chudleigh, MPP for Halton  
Progressive Conservative Party of Ontario

Ted Arnott, MPP for Wellington-Halton Hills  
Progressive Conservative Party of Ontario

Jane McKenna, MPP for Burlington  
Progressive Conservative Party of Ontario

Kevin Flynn, MPP for Oakville  
Ontario Liberal Party

**Catholic Children's Aid Society of Hamilton\***

735 King St E Ste 1, Hamilton, ON, L8M 1A1  
Bus: 905-525-2012 Fax: 905-525-5606

**and Children's Aid Society of Hamilton\***

26 Arrowsmith Rd. POB 1170 Depot 1,  
Hamilton, ON, L8N 4B9  
Bus: 905-522-1121 Admin Fax: 905-572-9733  
or Main Fax: 905-572-6465

Andrea Horwath, MPP for Hamilton Centre  
Party Leader  
New Democratic Party of Ontario

Hon. Ted McMeekin, MPP for Ancaster-Dundas-Flamborough-Westdale  
Minister of Agriculture, Food and Rural Affairs  
Ontario Liberal Party

Paul Miller, MPP for Hamilton East-Stoney Creek  
New Democratic Party of Ontario

Monique Taylor, MPP for Hamilton Mountain  
Critic, Children and Youth Services  
New Democratic Party of Ontario

**Highland Shores Children's Aid**

363 Dundas St. W., Belleville, ON, K8P 1B3  
Bus: 613-962-9291 Fax: 613-966-3868

1005 Burnham St. Cobourg, ON K9A 5J6  
Bus: (905) 372-1821 Fax: (905) 372-5284

16 Billa St., Suite 104, P.O. Box 837, Bancroft, ON K0L 1C0  
Bus: (613) 332-2425 Fax: (613) 332-5686

469 Dundas Street West, Trenton, ON K8V 3S4  
Bus: (613) -965-6261 Fax: (613) 965-0930

Todd Smith, MPP for Prince Edward-Hastings  
Progressive Conservative Party of Ontario

Rob E. Milligan, MPP for Northumberland Quinte West  
Progressive Conservative Party of Ontario

**Huron-Perth Children's Aid Society**

639 Lorne Avenue East, Stratford, ON, N5A 6S4  
Bus: 519-271-5290 Toll Free: 1-800-668-5094

Randy Pettapiece, MPP for Perth-Wellington  
Progressive Conservative Party of Ontario

Lisa M. Thompson, MPP for Huron-Bruce  
Progressive Conservative

**Kawartha-Haliburton Children's Aid Society**  
1100 Chemong Rd, Peterborough, ON, K9H 7S2  
Bus: 705-743-9751 Fax: 705-745-6641

Jeff Leal, MPP for Peterborough  
Ontario Liberal Party

Laurie Scott, MPP for Haliburton-Kawartha  
Lakes-Brock  
Progressive Conservative

**Kenora-Rainy River Districts Child and Family Services\***

820 Lakeview Drive, Kenora, ON, P9N 3P7  
Bus: 807-467-5437 Toll free: 800-465-1100  
Fax: 807-467-5539

Sarah Campbell, MPP for Kenora-Rainy River  
New Democratic Party of Ontario

**Family and Children's Services of Lanark, Leeds and Grenville**

438 Laurier Blvd., Brockville, ON, K6V 6C5  
Bus: 613-498-2100 Toll free: 800-481-7834  
Fax: 613-498-2108

Steve Clark, MPP for Leeds-Grenville  
Progressive Conservative Party of Ontario

Randy Hillier, MPP for Lanark-Frontenac-Lennox  
and Addington  
Progressive Conservative Party of Ontario

**Children's Aid Society of London and Middlesex\*  
La Société d'aide à l'enfance de London  
et du Middlesex\***

P.O. Box 7010, London, ON, N5Y 5R8  
1680 Oxford St., East London, ON, N5V 3G2  
Bus: 519-455-9000 Toll free: 888-661-6167  
Fax: 519-455-4355

Teresa J. Armstrong, MPP for London-Fanshawe  
New Democratic Party of Ontario

Jeff Yurek, MPP for Elgin-Middlesex-London  
Progressive Conservative Party of Ontario

Hon. Deb Matthews, MPP for London North Centre  
Minister of Health and Long-Term Care  
Ontario Liberal Party

Hon. Chris Bentley, MPP for London West  
Minister of Energy  
Ontario Liberal Party

Monte McNaughton, MPP for Lambton-  
Kent-Middlesex  
Progressive Conservative Party of Ontario

**Family, Youth & Child Services of Muskoka**  
49 Pine Street, Bracebridge, ON, P1L 1K8  
Bus: 705-645-4426 Fax: 705-645-1905

Norm Miller, MPP for Parry Sound - Muskoka  
Progressive Conservative Party of Ontario

**North Eastern Ontario Family and Children's Services\***

707 Ross Ave. East, Timmins, ON, P4N 8R1  
Bus: 705-360-7100 Fax: 705-360-7222

Gilles Bisson, MPP for Timmins James Bay  
New Democratic Party of Ontario

John Vanthof, MPP for Timiskaming-Cochrane  
New Democratic Party of Ontario

**Family & Children's Services Niagara\***

82 Hannover Drive (POB 24028), St. Catharines,  
ON, L2R 7P7  
Bus: 888-937-7731 or 905-937-7731 Fax: 905-646-7085

Hon. James J. Bradley, MPP for St. Catharines  
Minister of the Environment;  
Deputy Government House Leader  
Ontario Liberal Party

Kim Craitor, MPP for Niagara Falls  
Ontario Liberal Party

Cindy Forster, MPP for Welland  
New Democratic Party of Ontario

Tim Hudak, MPP for Niagara West-Glanbrook  
Progressive Conservative Party of Ontario

**Children's Aid Society of the Districts of Nipissing  
and Parry Sound\***

**La Société d'aide à l'enfance pour la région du  
Nipissing et Parry Sound**  
433 McIntyre Street West, North Bay, ON, P1B 2Z3  
Bus: 705-472-0910 Fax: 705-472-9743

Victor Fedeli, MPP for Nipissing  
Progressive Conservative Party of Ontario

Norm Miller, MPP for Parry Sound-Muskoka  
Progressive Conservative Party of Ontario

**Children's Aid Society of Ottawa\***

**La Société de l'aide à l'enfance d'Ottawa**  
1602 Telesat Court, Gloucester, ON, K1B 1B1  
Bus: 613-747-7800 Fax: 613-747-4456



Hon. Madeleine Meilleur, MPP for Ottawa-Vanier  
Deputy Government Whip; Minister Responsible  
for Francophone Affairs; Minister of Community Safety  
and Correctional Services  
Ontario Liberal Party

Hon. Bob Chiarelli, MPP for Ottawa West-Nepean  
Minister of Infrastructure; Minister of Transportation  
Ontario Liberal Party

Yasir Naqvi, MPP for Ottawa Centre  
Ontario Liberal Party

Hon. Dalton McGuinty, MPP for Ottawa South  
Premier; Minister of Intergovernmental Affairs  
Ontario Liberal Party

Phil McNeely, MPP for Ottawa-Orléans  
Ontario Liberal Party

Jack MacLaren, MPP for Carleton-Mississippi Mills  
Progressive Conservative Party of Ontario

Lisa MacLeod, MPP for Nepean-Carleton  
Progressive Conservative Party of Ontario

**Children's Aid Society of Oxford County**

92 Light St., Woodstock, ON, N4S 6H1  
Bus: 519-539-6176 Toll Free: 800-250-7010  
Fax: 519-421-0123

Ernie Hardeman, MPP for Oxford  
Progressive Conservative Party of Ontario

**Payukotayno James and Hudson Bay  
Family Services**

50 Bay Road P.O. Box 189, Moosonee, ON, P0L 1Y0  
Bus: 705-336-2229 Toll free: 888-298-2916  
Fax: 705-336-2492

Gilles Bisson, MPP for Timmins James Bay  
New Democratic Party of Ontario

**Peel Children's Aid Society\***

6860 Century Avenue, West Tower, Mississauga,  
ON, L5N 2W5  
Bus: 905-363-6131 Toll free: 888-700-0996  
Fax: 905-363-6133

Bob Delaney, MPP for Mississauga-Streetsville  
Ontario Liberal Party

Dipika Damerla, MPP for Mississauga  
East-Cooksville  
Ontario Liberal Party

Hon. Harinder Takhar, MPP for Mississauga-Erindale  
Minister of Government Services  
Ontario Liberal Party

Vic Dhillon, MPP for Brampton West  
Ontario Liberal Party

Hon. Linda Jeffrey, MPP for Brampton-Sprindale  
Minister of Labour; Minister Responsible for Seniors  
Ontario Liberal Party

Hon. Charles Sousa, MPP for Mississauga South  
Minister of Citizenship and Immigration; Minister  
Responsible for 2015 Pan and Parapan American Games  
Ontario Liberal Party

Sylvia Jones, MPP for Dufferin-Caledon  
Progressive Conservative Party of Ontario

Amrit Mangat, MPP for Mississauga-Brampton South  
Ontario Liberal Party

Jagmeet Singh, MPP for Bramalea-Gore-Malton  
New Democratic Party of Ontario

**Valoris for Children and Adults of Prescott-Russell\***  
**Valoris pour enfants et adultes de Prescott-Russell**

173, Ancienne route 17/Old Highway 17 (POB 248),  
Plantagenet, ON, K0B 1L0  
Bus: 613-673-5148 Toll free: 800-675-6168  
Fax: 613-673-4371

Grant Crack, MPP for Glengarry Prescott-Russell  
Ontario Liberal Party

**Children's Aid Society of the County of  
Prince Edward**

16 MacSteven Drive (POB 1510), Picton, ON, K0K 2T0  
Bus: 613-476-7957 Toll free: 877-476-7957  
Fax: 613-476-2316

Todd Smith, MPP for Prince Edward-Hastings  
Progressive Conservative Party of Ontario

**Family and Children's Services County of  
Renfrew, City of Pembroke\***

77 Mary St. Ste. 100, Pembroke, ON, K8A 5V4  
Bus: 613-735-6866 Fax: 613-735-6641

John Yakabuski, MPP for Renfrew Nipissing-Pembroke  
Progressive Conservative Party of Ontario

**Children's Aid Society of the City of Sarnia and  
the County of Lambton**

161 Kendall St, Pt. Edward, ON, N7V 4G6  
Bus: 519-336-0623 Fax: 519-336-7541

Robert Bailey, MPP for Sarnia-Lambton  
Progressive Conservative Party of Ontario

**Children's Aid Society of Simcoe County**  
60 Bell Farm Road Unit 7, Barrie, ON, L4M 5G6  
Bus: 705-726-6587 or 800-461-4236 Fax: 705-726-9788

Rod Jackson, MPP for Barrie  
Progressive Conservative Party of Ontario

Jim Wilson, MPP for Simcoe-Grey  
Progressive Conservative Party of Ontario

Julia Munro, MPP for York-Simcoe  
Progressive Conservative Party of Ontario

Garfield Dunlop, MPP for Simcoe North  
Progressive Conservative Party of Ontario

**Children's Aid Society of the United Counties of Stormont, Dundas & Glengarry\***  
**La Société d'aide à l'enfance des comtés unis de Stormont, Dundas et Glengarry**

150 Boundary Road, P.O. Box 983, Cornwall, ON, K6H 5V1  
Bus: 613-933-2292 Toll free: 866-939-9915  
Fax: 613-933-8186

Jim McDonell, MPP for Stormont-Dundas-South Glengarry  
Progressive Conservative Party of Ontario

Grant Crack, MPP for Glengarry-Prescott-Russell  
Ontario Liberal Party

**Family & Children's Services of St. Thomas and Elgin County**

410 Sunset Drive, St. Thomas, ON, N5R 3C7  
Bus: 519-631-1492 Toll free: 800-260-6960  
Fax: 519-631-0596

Jeff Yurek, MPP for Elgin-Middlesex-London  
Progressive Conservative Party of Ontario

**Children's Aid Society of the Districts of Sudbury and Manitoulin\***

**La Société d'aide à l'enfance des districts de Sudbury et du Manitoulin**  
319 Lasalle Blvd, Unit 3, Sudbury, ON, P3A 1W7  
Bus: 705-566-3113 Toll free: 877-272-4334  
Fax: 705-521-7371

Hon. Rick Bartolucci, MPP for Sudbury  
Minister of Development and Mines; Chair of Cabinet  
Ontario Liberal Party

Michael Mantha, MPP for Algoma-Manitoulin  
New Democratic Party of Ontario

France Gélinas, MPP for Nickel Belt  
New Democratic Party of Ontario

**Children's Aid Society of the District of Thunder Bay\***  
1110 Jade Court, Thunder Bay, ON, P7B 6M7  
Bus: 807-343-6100 Fax: 807-343-0141

Hon. Michael Gravelle, MPP for Thunder Bay Superior North  
Minister of Natural Resources  
Ontario Liberal Party

Bill Mauro, MPP for Thunder Bay-Atikokan  
Ontario Liberal Party

**Tikinagan Child & Family Services**

P.O. Box 627, Sioux Lookout, ON, P8T 1B1  
Bus: 807-737-3466 Fax: 807-737-3543

Sarah Campbell, MPP for Kenora-Rainy River  
New Democratic Party of Ontario

**Catholic Children's Aid Society of Toronto\***  
**La Société catholique de l'aide à l'enfance ville de Toronto**

26 Maitland St, Toronto, ON, M4Y 1C6  
Bus: 416-395-1500 Fax: 416-395-1581

and **Children's Aid Society of Toronto\***  
30 Isabella Street, Toronto, ON, M4Y 1N1  
Bus: 416-924-4646 Fax: 416-324-2400

and **Jewish Family & Child Services**

4600 Bathurst St. 1st Flr., North York, ON, M2R 3V3  
Bus: 416-638-7800 Fax: 416-638-7943

and **Native Child and Family Services of Toronto**

30 College St, Toronto, ON, M5G 1K2  
Bus: 416-969-8510 Fax: 416-928-0706

Laura Albanese, MPP for York South-Weston  
Ontario Liberal Party

Bas Balkissoon, MPP for Scarborough-Rouge River  
Ontario Liberal Party

Lorenzo Berardinetti, MPP for Scarborough Southwest  
Ontario Liberal Party

Hon. Margaret Best, MPP for Scarborough-Guildwood  
Minister of Consumer Services  
Ontario Liberal Party

Hon. Laurel Broten, MPP for Etobicoke-Lakeshore  
Minister of Education; Minister Responsible for Women's Issues  
Ontario Liberal Party



Donna Cansfield, MPP for Etobicoke Centre  
Ontario Liberal Party

Mike Colle, MPP for Eglinton-Lawrence  
Ontario Liberal Party

Michael Coteau, MPP for Don Valley East  
Ontario Liberal Party

Cheri DiNovo, MPP for Parkdale-High Park  
New Democratic Party of Ontario

Hon. Brad Duguid, MPP for Scarborough Centre  
Minister of Economic Development and Innovation  
Ontario Liberal Party

Hon. Eric Hoskins, MPP for St. Paul's  
**Minister of Children and Youth Services**  
Ontario Liberal Party

Monte Kwinter, MPP for York Centre  
Ontario Liberal Party

Tracy MacCharles, MPP for Pickering-Scarborough East  
Ontario Liberal Party

Rosario Marchese, MPP for Trinity-Spadina  
Ontario Liberal Party

Hon. Glen R. Murray, MPP for Toronto Centre  
Minister of Training, Colleges, and Universities  
Ontario Liberal Party

Michael Prue, MPP for Beaches-East York  
New Democratic Party of Ontario

Shafiq Qaadri, MPP for Etobicoke North  
Ontario Liberal Party

Jonah Schein, MPP for Davenport  
New Democratic Party of Ontario

Mario Sergio, MPP for York West  
Ontario Liberal Party

Peter Tabuns, MPP for Toronto-Danforth  
New Democratic Party of Ontario

Soo Wong, MPP for Scarborough-Agincourt  
Ontario Liberal Party

Hon. Kathleen Wynne, MPP for Don Valley West  
Minister of Aboriginal Affairs; Minister of Municipal  
Affairs and Housing  
Ontario Liberal Party

David Zimmer, MPP for Willowdale  
Ontario Liberal Party

**Family & Children's Services of the Waterloo Region**  
200 Ardelt Avenue (at Hanson Ave), Kitchener,  
ON, N2C 2L9  
Bus: 519-576-0540 Fax: 519-570-0160

Michael Harris, MPP for Kitchener-Conestoga

Progressive Conservative Party of Ontario

Hon. John Milloy, MPP for Kitchener Centre  
Minister of Community and Social Services  
Ontario Liberal Party

Rob Leone, MPP for Cambridge  
Progressive Conservative Party of Ontario

Catherine Fife, MPP for Kitchener-Waterloo  
New Democratic Party of Ontario

**Windsor-Essex Children's Aid Society\***

1671 Riverside Drive East, Windsor, ON, N8Y 5B5  
Bus: 519-252-1171 Toll free: 800-265-4844  
Fax: 519-256-2739

Hon. Dwight Duncan, MPP for Windsor-Tecumseh  
Minister of Finance; Deputy Premier  
Ontario Liberal Party

Taras Natyshak, MPP for Essex  
New Democratic Party of Ontario

Teresa Piruzza, MPP for Windsor West  
Ontario Liberal Party

**York Region Children's Aid Society\***

85 Eagle St. W. (P.O. Box 358), Newmarket, ON, L3Y 4X7  
Bus: 905-895-2318 Toll free: 800-718-3850  
Fax: 905-895-9517

Frank Klees, MPP for Newmarket-Aurora  
Progressive Conservative Party of Ontario

Hon. Michael Chan, MPP for Markham-Unionville  
Minister of Tourism, Culture and Sport  
Ontario Liberal Party

Helena Jaczek, MPP for Oak Ridges-Markham  
Ontario Liberal Party

Julia Munro, MPP for York-Simcoe  
Progressive Conservative Party of Ontario

Reza Moridi, MPP for Richmond Hill  
Ontario Liberal Party

Peter Shurman, MPP for Thornhill  
Progressive Conservative Party of Ontario

Steven Del Duca, MPP for Vaughan  
Ontario Liberal Party

**Weechi-it-te-win (non-member)**

P.O. Box 812, Fort Frances, ON, P9A 3N1  
Bus: 807-274-3201

Sarah Campbell, MPP for Kenora-Rainy River  
New Democratic Party of Ontario



# Rapport des Sociétés de l'aide à l'enfance

---

2012



L'Association ontarienne des sociétés de l'aide à l'enfance

Unis pour le bien-être des enfants de l'Ontario



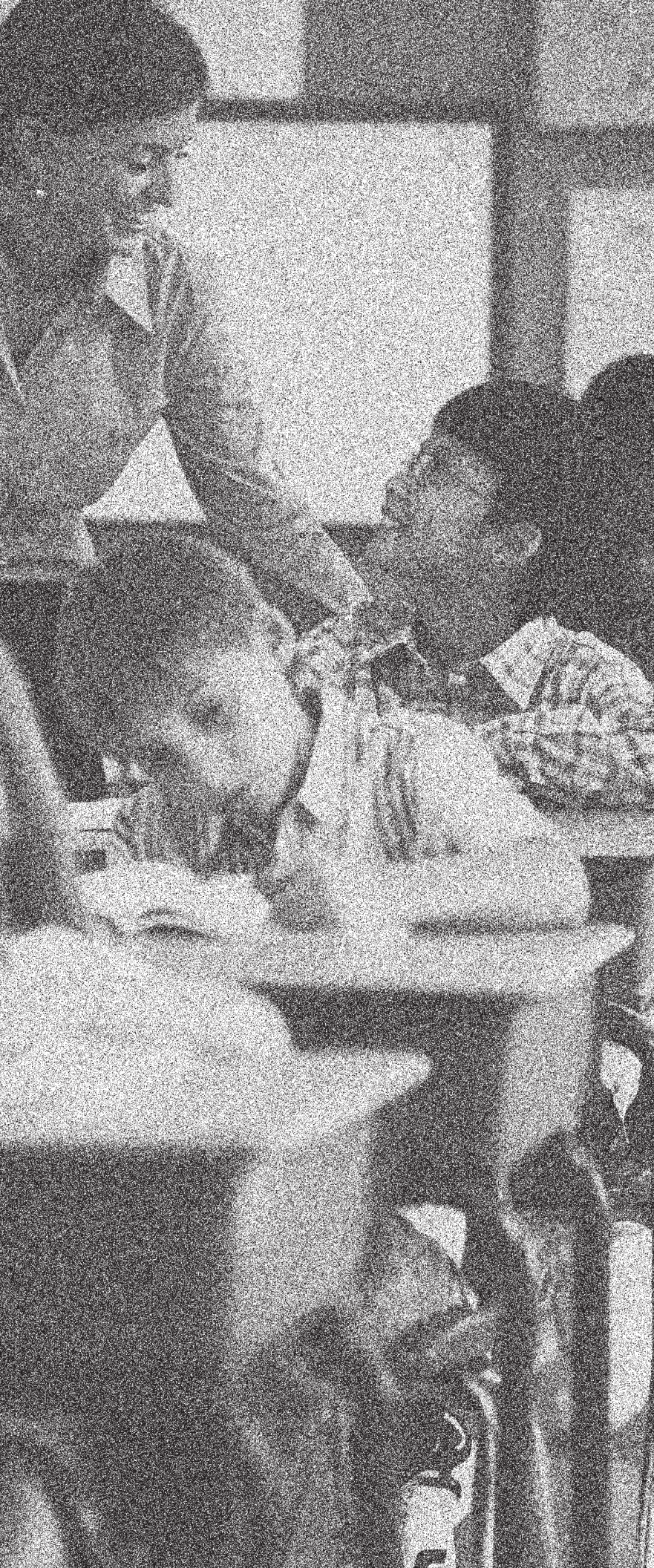




# Table des matières

Une introduction à l'AOSAE .....	2
Le travail des sociétés d'aide à l'enfance .....	3
Tendances du bien-être de l'enfance en Ontario .....	5
Recommandations au gouvernement .....	8
S'assurer que les SAE sont en mesure d'offrir les bons services au bon moment .....	8
Respecter l'obligation de donner aux communautés autochtones l'autorité en matière de pratique du bien-être de l'enfance autochtone, et financer adéquatement les services requis .....	9
Faire passer l'âge de protection de 16 à 18 ans .....	10
Faire en sorte que les jeunes des SAE puissent rester dans leur foyer jusqu'à ce qu'ils aient terminé leurs études ou leur formation .....	12
S'assurer que les SAE ont des fonds suffisants pour garantir la sécurité des enfants .....	13
Ce que disent les Ontariens .....	16





## Une introduction à l'AOSAE

**ÉTABLIE IL Y A 100 ANS**, l'Association ontarienne des sociétés de l'aide à l'enfance (AOSAE) est la voix du bien-être de l'enfance dans la province. L'AOSAE favorise le bien-être des enfants, des jeunes et des familles grâce au leadership, à l'excellence des services et à la défense des intérêts. Nous représentons les sociétés d'aide à l'enfance (SAE) ainsi que les enfants et les familles qui obtiennent des services de ces agences dans leur collectivité.

Au nom de nos 45 SAE membres, nous offrons de la représentation et des relations avec les gouvernements, de l'éducation du public ainsi que des services aux membres, comme de la formation, de la gestion de l'information et du soutien de systèmes.

Dirigée par un conseil d'administration bénévole, l'AOSAE consulte le gouvernement provincial sur des questions de lois, de règlements, de politiques, de normes et de mécanismes d'examen, puis le conseille en ces matières. L'AOSAE participe à des forums publics, fait des présentations au comité permanent de l'Assemblée législative de l'Ontario et rencontre des leaders politiques, des caucus de partis ainsi que du personnel du gouvernement.

Nous estimons notre partenariat avec le gouvernement. Des changements importants ont été apportés au système du bien-être de l'enfance en Ontario au cours des 15 dernières années, et l'AOSAE collabore étroitement avec la province afin de mettre en œuvre de nombreuses réformes positives. Nous avons l'intention de continuer à progresser avec le gouvernement afin d'obtenir les meilleurs résultats pour les enfants et les familles.

### **L'AOSAE travaille avec le gouvernement de l'Ontario, notamment avec les entités suivantes :**

- Services à l'enfance et à la jeunesse
- Services sociaux et communautaires
- Éducation
- Formation et Collèges et Universités
- Finances
- Affaires autochtones
- Services gouvernementaux
- Procureur général
- Sécurité communautaire et Services correctionnels
- Direction générale de la condition féminine de l'Ontario



# Le travail des sociétés d'aide à l'enfance

**LES SOCIÉTÉS D'AIDE À L'ENFANCE** ont le mandat légal exclusif d'offrir des services de protection de l'enfance en Ontario. Elles constituent le filet de sûreté des nourrissons, des enfants et des jeunes qui subissent ou sont à risque de subir des mauvais traitements physiques, sexuels ou affectifs, de la négligence ou l'abandon.

Les SAE sont des organismes sans but lucratif constitués en société dirigés par des conseils d'administration bénévoles dont les membres sont élus par les communautés locales; elles sont financées par la province.

Les SAE sont peut-être mieux connues pour des types de rôle plus intrusifs (comme retirer les enfants de conditions dangereuses et les prendre en charge), mais la grande majorité des efforts des SAE visent le travail avec les familles afin de minimiser les risques et de garder les enfants au domicile.

Ces fonctions sont énoncées dans la **Loi sur les services à l'enfance et à la famille (LSEF)**<sup>1</sup>. Cette loi exige des SAE qu'elles remplissent les fonctions suivantes :

- faire enquête sur les allégations ou les preuves selon lesquelles des enfants de moins de seize ans peuvent avoir besoin de protection
- protéger, les enfants qui ont moins de seize ans
- offrir aux familles des services d'orientation et de consultation ainsi que d'autres services pour protéger les enfants ou empêcher que surviennent des situations qui nécessitent cette protection
- fournir des soins aux enfants qui lui sont confiés à cette fin
- exercer une surveillance sur les enfants qui lui sont confiés à cette fin
- placer des enfants en vue de leur adoption

Au-delà des enquêtes et des évaluations, le rôle des SAE consistant à « orienter pour protéger et éviter des sévices futurs » vise à intervenir auprès de la famille et à lui porter secours avant que ses problèmes s'aggravent et deviennent trop enracinés. Cela nécessite de la détection plus précoce, de l'intervention adaptée au début du processus, du counseling et de l'encadrement intensifs et spécialisés ainsi que de la supervision continue en ce qui a trait à la façon dont les parents s'occupent de l'enfant. Cela nécessite également de solides partenariats avec le secteur des services communautaires.

Dans ce rôle de « **protection et prévention** », on met d'avantage l'accent sur la prévention, qui a évolué à partir d'une orientation de politiques historique instaurée par le gouvernement provincial (*Transformation du bien-être de l'enfance de 2005 : Plan stratégique pour un modèle de prestation des services souple, viable et fondé sur les résultats*, connue également sous le nom de **Programme de transformation**), qui visait le travail personnalisé intensif avec les familles afin de les aider à garder leurs enfants et à assurer leur sécurité.

Au cours de la dernière décennie, les SAE ont consacré plus d'efforts au soutien axé sur la famille. On estime qu'environ 90 % de leurs cas consistent maintenant à assurer la sécurité des enfants en les gardant au domicile ainsi qu'à renforcer les aptitudes parentales.

Associé au rôle de protection continue, cet accent sur la « prévention » promet des gains importants à long terme. Une récente recherche<sup>2</sup> montre que cette approche :

- favorise de meilleurs résultats pour les enfants et les familles
- représente une option profitable, puisqu'elle diminue le besoin de recourir plus tard à des services publics plus intrusifs et coûteux, à long terme





C'est aussi la bonne façon d'agir. Les changements à la LSEF survenus en 2000, reconnaissent que la réelle protection des enfants exige beaucoup plus que d'intervenir lorsque le mal est déjà fait.

L'approche mixte de protection et de prévention a une incidence positive sur le bien-être de l'enfance en Ontario – le nombre d'enfants pris en charge par une SAE a diminué de près de 10 % depuis 2007, même si dans l'ensemble, le nombre de cas a augmenté durant cette période.

Mais ces résultats positifs nécessitent d'énormes efforts. Ce rôle mixte ne signifie pas moins de travail; il s'agit d'un travail différent. Les SAE recourent à ce rôle pour s'assurer que les familles à haut risque, et parfois les familles réticentes, reçoivent les services dont elles ont besoin.

Il est à noter que même en mettant davantage l'accent sur l'intervention précoce, la prise en charge est parfois requise pour protéger l'enfant. Les SAE ont à la fois l'autorité et la responsabilité de surveiller les situations à haut risque et d'intervenir pour protéger les enfants s'il y a un risque grandissant de compromettre leur sécurité et leur bien-être. Il est essentiel de recourir adéquatement à toute la gamme de services autorisés pour assurer la sécurité des enfants.

- 
- 1 La liste complète des fonctions légales d'une SAS se trouve au paragraphe 15. (3) de la LSEF.
  - 2 Munroe Review of Child Protection: Better front-line services to protect children. 2011 Department of Education, Government of the United Kingdom



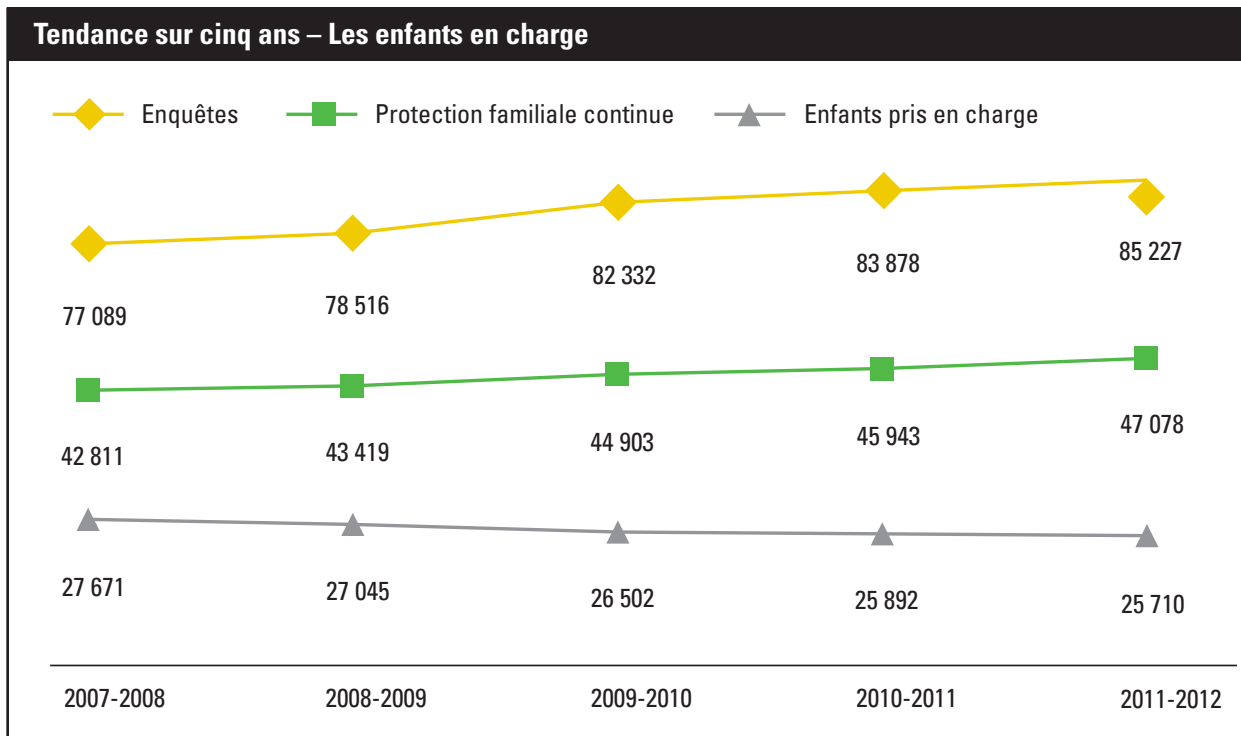
# Tendances du bien-être de l'enfance en Ontario

## EN 2011-2012 :

- les SAE ont reçu 167 990 appels de professionnels et de membres de la communauté inquiets concernant des mauvais traitements et de la négligence possibles envers des enfants
- 85 227 signalements étaient assez graves pour nécessiter une enquête (une augmentation de 1,6 %)
- 20 393 nouveaux dossiers de protection de l'enfance ont été ouverts (une augmentation de 2,2 %)
- un total de 47 078 familles ont obtenu des services durant 2011-2012
- le nombre total d'enfants pris en charge au cours de 2011-2012 a diminué de 0,7 % comparativement à 2010-2011, et de 7 % comparativement à 2007-2008

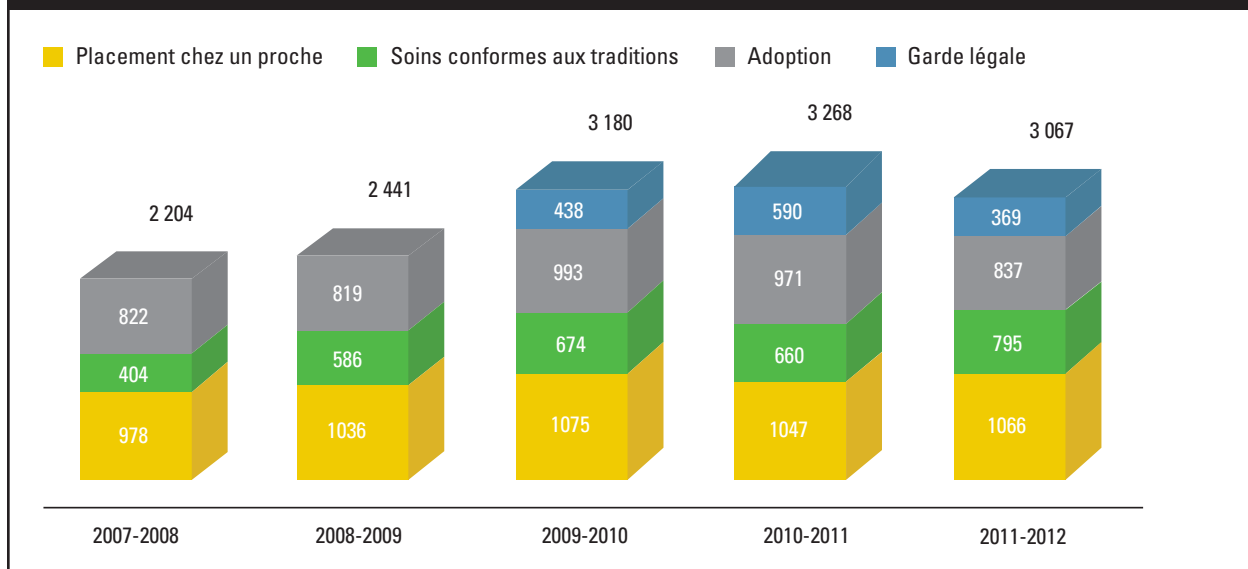
Cette tendance signifie que le *Programme de transformation* fonctionne. Un nombre croissant de familles obtiennent de l'aide sans que leurs enfants aient à être pris en charge par une SAE. Dans la plupart de ces situations, la SAE et les parents s'entendent sur la façon de travailler ensemble, et si un enfant doit être retiré du domicile, c'est souvent pour une courte période. Habituellement, cela signifie qu'un enfant restera chez un membre de la parenté ou un ami ou encore dans une famille d'accueil temporaire.

Un autre facteur contribuant à la diminution du nombre d'enfants pris en charge officiellement par une SAE est la plus grande gamme d'options maintenant offertes pour placer les enfants dans des foyers permanents. Dans le cadre du *Programme de transformation*, le gouvernement a instauré de nouvelles règles concernant le placement chez un membre de la parenté (placement chez un proche), la garde légale ainsi que les soins conformes aux traditions pour les enfants autochtones. De plus, les changements aux programmes d'adoption offrent plus de possibilités aux groupes d'enfants plus âgés ainsi que les frères et soeurs de trouver des





## Tendance sur cinq ans – Permanence



familles légales. De nouvelles lois sur l'adoption reconnaissent aussi l'importance des familles biologiques dans le processus d'adoption, ce qui permet certains contacts entre les membres de ces familles et l'enfant ou le jeune qui est placé dans un foyer d'adoption.

Lorsque les enfants doivent être pris en charge par une SAE, cette dernière doit maintenant d'abord explorer le placement des enfants chez des membres de la famille élargie ou d'autres personnes bien connues de l'enfant. Lorsqu'il n'y a pas d'option sécuritaire au sein de la famille ni de famille de proches disposée à prendre soin de l'enfant, la SAE recherche une famille d'accueil pour offrir un foyer stimulant et bienveillant. De nombreux plans incluent également un lien parallèle avec la famille biologique, de sorte que la SAE puisse aider l'enfant à maintenir un lien sain et sécuritaire, et si les circonstances changent, faire en sorte d'appuyer une relation à long terme avec cette famille.

Pour les enfants autochtones, les soins conformes aux traditions constituent maintenant la principale option de placement. Cela implique de placer l'enfant chez une personne responsable déterminée par la communauté autochtone. Les personnes responsables peuvent être des

membres de la parenté ou de la communauté autochtone ou encore des adultes avec qui l'enfant a un lien.

Comme nous l'avons mentionné précédemment, cette gamme d'options plus large et souple a accru le nombre de placements permanents et réduit le nombre d'enfants pris en charge par une SAE.

En 2011-2012 :

- 1 066 enfants ont été placés chez un proche (une augmentation de 1,8 % par rapport à l'année précédente)
- 369 enfants ont trouvé des foyers permanents grâce à la garde légale
- 795 enfants autochtones ont été placés dans un foyer offrant des soins conformes aux traditions (une augmentation de 20 % comparativement à l'année précédente);
- 837 enfants ont été adoptés

Non seulement d'importants gains ont été faits en matière d'aide à l'enfance dans la province, mais de grands progrès ont été réalisés pour ce qui est de la stabilisation des coûts, alors que le nombre de cas continue d'augmenter. Les SAE de l'Ontario ont fait preuve de leadership en améliorant l'efficacité et l'efficience de leurs activités.



En tant que partenaires actifs de la **Commission de promotion de la viabilité des services de bien-être de l'enfance**, les SAE se sont investies à rationaliser le système de l'aide à l'enfance en entreprenant des fusions d'agences complexes. Plus de 12 agences participent aux fusions.

Voici d'autres initiatives visant la viabilité :

- la participation aux efforts de gestion financière du gouvernement, la conformité à l'orientation liée aux conventions collectives et la prise de leadership en rassemblant le secteur à une « table de discussion provinciale » afin d'élaborer une approche uniforme et équitable à l'établissement des salaires.
- la collaboration entre les agences à l'échelle régionale afin d'améliorer les services d'adoption.
- l'établissement de partenariats novateurs avec des donateurs privés afin d'aider les jeunes à obtenir des bourses d'études postsecondaires ainsi que les jeunes ayant atteint l'âge adulte en leur offrant des services de counseling.
- l'établissement d'un partenariat avec Pro Bono Law Ontario, qui offre maintenant des services juridiques gratuits aux jeunes plus âgés ainsi qu'à leurs parents adoptifs.

Un exemple d'innovation est le programme qui offre une gamme de services de counseling et de soutien aux anciens pupilles de la Couronne. Grâce à une subvention de Green Shield Canada, l'AOSAE travaille actuellement en partenariat avec Shepell-fgi afin d'offrir un programme pilote à des jeunes qui ont atteint l'âge de 21 ou 22 ans au cours des deux dernières années. Actuellement, AOSAE raffine le programme et explore des options de financement futur.

Les SAE de l'Ontario se sont engagées à offrir des services et du soutien cruciaux afin de préserver l'unité familiale dans la mesure du possible, à protéger les enfants à risque, à donner aux enfants pris en charge les mêmes possibilités qui s'offrent aux autres jeunes ainsi qu'à trouver des foyers permanents où ils peuvent grandir dans des environnements aimants et stables. Les SAE font tout cela tout en s'assurant que les fonds publics sont utilisés judicieusement.





# Recommandations au gouvernement

« Rien n'est plus révélateur de l'âme d'une société que la façon dont elle traite ses enfants. »

– Nelson Mandela

## LE PERSONNEL ET LES BÉNÉVOLES DES SAE,

un total de 14 000 dans la province, sont aux premières lignes du bien-être de l'enfance chaque jour. Si vous leur demandez pourquoi ils font cela, ils vous diront qu'ils sont motivés par la simple, mais puissante, idée – que tous les enfants méritent de pouvoir réaliser leur plein potentiel.

Et en s'efforçant d'atteindre cet objectif, ils sont à même de constater ce qui fonctionne bien, et ce qui pourrait être amélioré, dans le système du bien-être de l'enfance.

Leur expérience et leur sagesse collectives ont façonné les recommandations formulées dans le présent rapport.

« ...des larmes de soulagement coulaient sur mon visage... Je serai éternellement reconnaissante pour l'aide que nous avons obtenue, qui m'a permis de guérir et de prendre soin de mes enfants, tout en conservant ma fierté. »

– Denise, mère précédemment en crise

## Recommandation n° 1

### S'assurer que les SAE sont en mesure d'offrir les bons services au bon moment.

Il est essentiel d'offrir l'aide – les services de protection – dès le départ pour éviter que les problèmes s'intensifient et s'enracinent, ce qui pourrait mener à des sévices aux enfants. Une intervention rapide incluant diverses formes de soutien et de services adaptés est requise – comme le prévoyait le Programme de transformation du gouvernement, qui a été instauré en 2005. Non seulement cette approche est meilleure pour les enfants et les familles, elle coûte moins cher et entraîne de meilleurs résultats à long terme.

Environ 90 % des cas de protection de l'enfance traités par les SAE nécessitent que les agences travaillent en collaboration avec les enfants et les parents – en gardant les enfants au domicile lorsque cela est sécuritaire. Les services peuvent inclure des visites au domicile (supervision des soins aux enfants), de l'aide aux parents pour qu'ils acquièrent des compétences parentales efficaces et sécuritaires, de l'intervention et de la facilitation pour des traitements touchant la santé mentale, la consommation d'alcool ou de drogues, des difficultés physiques ou d'autres facteurs pouvant réduire la capacité des parents de prendre soin de leurs enfants. Ces programmes proactifs produisent d'excellents résultats, mais ils ne sont pas adéquatement financés dans le modèle actuel de financement du bien-être de l'enfance. En fait, en juillet 2012, le gouvernement a réduit le soutien à la « prévention de la prise en charge », réduisant ainsi davantage la capacité des SAE d'offrir ces services adaptés.

L'investissement le plus efficace dans le domaine du bien-être de l'enfance est de travailler en amont pour protéger les enfants et éviter qu'ils soient pris en charge. Le modèle de financement doit reconnaître cette réalité. Les interventions tardives signifient que les enfants risquent plus d'être pris en charge, que les liens avec leur famille se détériorent et que l'état devra assumer non seulement des résultats moins optimaux, mais aussi des coûts pouvant atteindre 60 000 \$ par année, jusqu'à ce que l'enfant quitte le système à 21 ans.



« Avoir une intervenante de l'aide à l'enfance autochtone est très utile. Elle m'aide à comprendre plus sur mon patrimoine. Je peux m'identifier avec elle et je me sens plus à l'aise avec elle. Elle me comprend mieux. »

– Sarah, ancienne jeune prise en charge et actuellement cliente d'une SAE.

Nous demandons au gouvernement de faire en sorte que le financement des SAE tienne compte de leur mandat « protection et prévention » pour nous assurer que les bons services sont offerts au bon moment à tous les enfants et à toutes les familles de l'Ontario.

## Recommandation n° 2

**Respecter l'obligation de donner aux communautés autochtones l'autorité en matière de pratique du bien-être de l'enfance autochtone, et financer adéquatement les services requis.**

Depuis 1990, la LSEF reconnaît le droit des communautés autochtones d'offrir des services aux enfants et aux familles autochtones. Malgré tout, en 2012, plus de 40 % des enfants autochtones pris en charge sont toujours servis par des SAE non autochtones et sont isolés de leurs Premières nations. Les modèles traditionnels de bien-être de l'enfance appliqués dans des environnements non autochtones ne fonctionnent pas. Les peuples des Premières nations ont des besoins très différents et ont élaboré des modèles de services plus appropriés à leur culture. Il est temps de respecter l'obligation de délégation, qui doit être démontrée par un énoncé public d'engagement, un processus inclusif et des ressources.

Les agences autochtones nécessitent un financement approprié pour les services de protection et de soins des enfants de diverses populations autochtones – dans les réserves, hors réserve et dans des régions éloignées, rurales ou urbaines. Les communautés et les agences autochtones font face à des défis qui surpassent ceux des communautés non autochtones.

Lorsqu'on compare les communautés autochtones aux communautés non autochtones :

- le taux de pauvreté est deux fois plus élevé
- le taux de suicide chez les jeunes est de cinq à six fois plus élevé
- l'incidence des mauvais traitements et de la négligence est huit fois plus importante
- le taux de grossesse chez les adolescentes est neuf fois plus élevé
- les enfants, les jeunes et les familles font face à des défis de santé plus grands sur les plans affectif, développemental, mental et physique ainsi qu'à des problèmes de consommation d'alcool et de drogues
- les enfants et les jeunes sont plus susceptibles d'être pris en charge. La population autochtone représente 2 % de la population totale, mais tout de même 22 % des pupilles de la Couronne de l'Ontario
- les communautés, particulièrement dans les réserves ainsi que dans les communautés nordiques et éloignées, sont susceptibles d'avoir des infrastructures de base nettement insuffisantes – notamment en matière d'eau potable, de logement, d'éducation et de services de santé. De nombreuses communautés autochtones ont accès à une connexion internet limitée ou n'en ont pas du tout

Les besoins des communautés, des familles et des enfants autochtones sont criants, nombre de leurs carences découlant d'un héritage de colonisation, d'isolement, de retrait des terres et des droits ainsi que de perte de leur culture. Les normes concernant les lois et les services nécessitent une reconnaissance et un soutien culturels ainsi que de la consultation avec les bandes. C'est ainsi que l'on doit agir, mais pour y arriver, il faut du temps et de l'expertise – aussi, les ressources sont essentielles pour appuyer les services culturellement appropriés.



On a souvent promis un modèle de financement propre aux SAE autochtones, mais il n'existe toujours pas. Le modèle actuel ne reflète pas les besoins de ces communautés et agences. Au cours des années, les SAE autochtones ont souffert d'un manque de ressources pour les services (qui tendent à être axés sur les crises), ainsi que d'un manque de financement pour répondre aux exigences administratives. Ces agences se sont battues pour établir les infrastructures nécessaires à la prestation de services de protection de l'enfance statutaires et pour se doter de personnel qualifié pour offrir des services culturellement appropriés, tout en fonctionnant dans les limites des déficiences d'infrastructure phénoménales des nombreuses communautés qu'elles servent. En ces temps économiques difficiles, où on demande à la plupart des SAE de fonctionner avec moins de financement, les agences autochtones ne peuvent couper nulle part. Elles n'ont pas établi les bases sur lesquelles s'appuyer pour travailler et, contrairement aux agences qui ont été établies il y a plus d'un siècle, les SAE autochtones ont un accès limité ou n'ont pas accès à des fondations ou des dons. Elles comptent sur le financement du bien-être de l'enfance pour appuyer les services statutaires ainsi que d'autres formes de soutien social, affectif et récréatif.

« La Société d'aide à l'enfance m'a sauvé la vie, et il est difficile d'imaginer où j'en serais sans son soutien. Un merci ne semble pas suffire, mais c'est tout ce que j'ai pour l'instant. Donc, merci pour tout! »

– *Melissa, ancienne enfant prise en charge*

La province a une obligation légale, morale et sociale envers les autochtones. Les SAE font les demandes suivantes au gouvernement :

- aller de l'avant avec la délégation, y compris l'approbation de nouvelles agences autochtones, en leur donnant les ressources nécessaires pour renforcer leur capacité et leur permettre de transférer les enfants et les familles autochtones des services non autochtones vers des agences désignées en vertu de la LSEF pour servir les autochtones
- appuyer les pratiques culturellement appropriées pour offrir des soins et de la protection aux enfants, aux familles et aux communautés autochtones
- créer un modèle de financement du bien-être de l'enfance autochtone et instaurer un financement adéquat pour appuyer des programmes culturellement appropriés qui tiennent compte des expériences propres aux diverses populations autochtones – dans les réserves, hors réserve ainsi que dans les régions éloignées, rurales et urbaines. Investir dans le renforcement de la capacité afin de permettre le recrutement, la formation et le maintien appropriés de professionnels du bien-être de l'enfance dans les SAE autochtones émergentes

### Recommandation n° 3

#### Faire passer l'âge de protection de 16 à 18 ans.

Incroyablement, les SAE n'ont pas le droit de protéger les enfants pour lesquels elles ont eu un signalement après qu'ils ont atteint l'âge de 16 ans.

Si un nouveau cas de mauvais traitements ou de négligence possibles est signalé à une SAE, et que l'enfant a 16 ans ou plus, la SAE n'a pas le pouvoir d'agir.

Cela doit changer. Les enfants de 16 et 17 ans sont beaucoup trop jeunes pour être en mesure de se protéger eux-mêmes dans des situations où ils sont à risque de subir des mauvais traitements ou de la négligence, ou les subissent. Les faits montrent qu'ils réagissent souvent en se sauvant et en vivant dans la rue<sup>3</sup>. L'absence de protection réduit leurs chances d'avoir une vie adulte saine et productive, et les rend vulnérables quant à la consommation abusive d'alcool ou de drogues,



« ... Je tiens à remercier toutes ces personnes dévouées, vaillantes et bienveillantes : qu'il s'agisse du personnel de foyer de groupe, des intervenants offrant du soutien ou des intervenants en général, des médecins, des parents d'accueil ou des bénévoles. Je vous porterai toujours dans mon coeur, et dans chaque chanson que je chante! »

– Miles, ancien enfant pris en charge

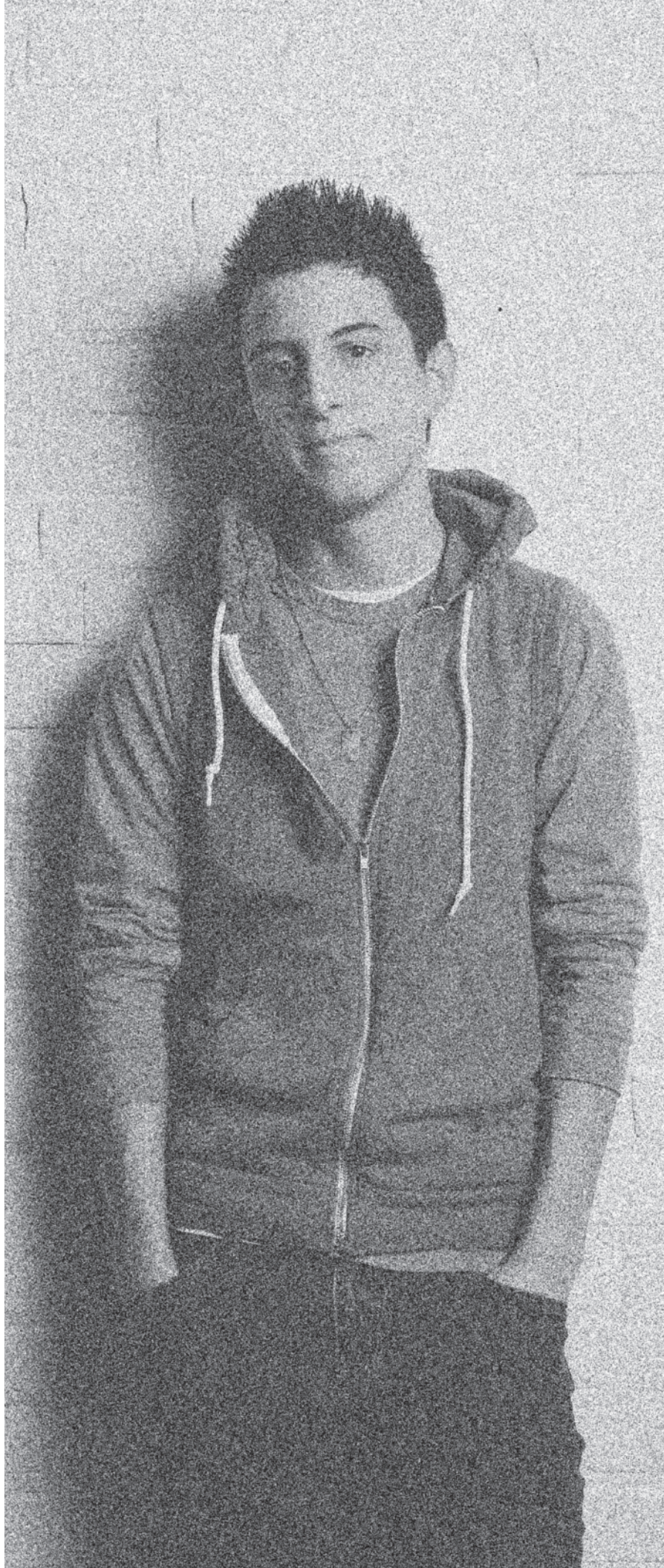
à la grossesse à l'adolescence, à la dépression, au décrochage scolaire, à l'exploitation ainsi qu'à l'implication dans des activités criminelles.

L'Ontario est décalé par rapport aux autres provinces. Selon une étude menée par le Centre d'excellence pour le bien-être des enfants, cinq provinces et territoires ont déjà établi à 18 ou 19 ans l'âge de protection en matière de bien-être de l'enfance.

L'Ontario n'est pas au diapason avec la Convention des Nations Unies relative aux droits de l'enfant<sup>4</sup>, qui définit un « enfant » comme une personne ayant moins de 18 ans.

Par ailleurs, la définition d'un « enfant » dans la LSEF est décalée par rapport à celle de nombreuses autres lois provinciales qui établissent clairement à 18 ans l'âge de la majorité. Par exemple, en vertu de la loi, tous les enfants doivent fréquenter l'école jusqu'à l'âge de 18 ans, et les jeunes de moins de 18 ans doivent être accompagnés d'un représentant adulte pour participer à des procédures judiciaires<sup>5</sup>.

Les SAE demandent que l'âge de protection soit haussé à 18 ans.



3 Youth on the Street and Youth Involved with Child Welfare: Maltreatment, Mental Health and Substance Use, (2011)

4 Convention des Nations Unies relative aux droits de l'enfant, 1989

5 Age of Majority and Accountability Act, R.S.O. 1990, c. A.7



## Recommandation n° 4

De nombreux enfants pris en charge par des SAE grandissent dans des foyers d'accueil ou de groupe, et selon la réglementation gouvernementale, ils doivent quitter ces foyers avant d'avoir atteint l'âge de 18 ans.

Ils n'ont pas de famille vers laquelle se tourner pour obtenir du soutien. Souvent, à 16 ou 17 ans, on s'attend à ce qu'ils se trouvent un endroit où rester, paient leurs comptes et le loyer, fassent leurs courses, la lessive et le ménage, cuisinent, aient un emploi à temps partiel et, en même temps, accomplissent leurs travaux scolaires.

Il n'est pas surprenant que nombre d'entre eux prennent du retard dans leurs études et décrochent. Comparativement à leurs pairs, les jeunes des SAE sont beaucoup moins susceptibles d'obtenir un diplôme d'études secondaires (44 %<sup>6</sup>, comparativement à la moyenne provinciale de 81 %<sup>7</sup>) ou de s'inscrire à des établissements post secondaires (ici encore, environ la moitié du taux de la population générale). À 21 ans, on leur coupe toute aide financière. Ils doivent payer leur loyer, leurs médicaments sur ordonnance et leurs soins dentaires.

Dans la société en général, les jeunes adultes vivent maintenant plus longtemps à la maison avec leurs parents, en raison des défis économiques, de la poursuite de leurs études et d'autres facteurs. Un peu plus de 40 % des adultes canadiens âgés de 20 à 29 ans vivent chez leurs parents<sup>8</sup>.

Les jeunes des SAE n'ont pas cette option. Mal préparés et ne bénéficiant d'aucun soutien, ils doivent s'en aller à l'âge de 18 ans. Puis, quelques années plus tard, lorsqu'ils atteignent l'âge de 21 ans, on leur coupe l'accès aux services et aux formes de soutien, même si 83 % de ces enfants ont un diagnostic démontrant qu'ils ont des besoins spéciaux<sup>9</sup> et que 46 % d'entre eux requièrent des médicaments psychotropes<sup>10</sup>.

Au stade le plus crucial de leur vie, en transition vers l'âge adulte, ils sont laissés à eux-mêmes. Leurs dossiers sont fermés à la direction du gouvernement provincial. Un grand nombre d'entre eux disparaissent dans l'itinérance et la

pauvreté, devenant chroniquement dépendants des hôtels, des banques alimentaires, du logement public et de l'aide sociale.

Au cours des 12 prochains mois seulement, environ 1 300 enfants atteignant l'âge de 18 ans devront quitter leur foyer d'accueil ou de groupe. Et on coupera toute aide à 775 autres atteignant l'âge de 21 ans.

Après des années d'investissements par la province et les SAE, pourquoi laissons-nous tomber ces enfants alors qu'ils ne sont simplement pas prêts – émotionnellement, psychologiquement ou financièrement – à se débrouiller seuls? Pourquoi ne pas leur offrir quelques années de plus de soutien modeste pour nous assurer qu'ils ont toutes les chances de réussir?

Ces jeunes ont besoin de plus de temps pour devenir des adultes sains ainsi que des membres autonomes et résilients de notre communauté. Ils méritent d'avoir la même possibilité que tout autre jeune de l'Ontario de terminer leurs études et de commencer à construire leur vie.

Nous demandons au gouvernement provincial d'apporter les changements nécessaires aux lois, de sorte que :

- les jeunes des SAE peuvent, s'ils le souhaitent, rester dans leur foyer d'accueil ou de groupe jusqu'à ce qu'ils aient terminé leurs études ou leur formation et obtenu un emploi à temps plein (ou atteint l'âge de 21 ans);
- les formes de soutien pour le logement, la santé et les soins dentaires ainsi que l'éducation sont prolongées jusqu'à l'âge de 25 ans. Cela permettrait aux jeunes des SAE d'être plus au diapason avec les expériences que les Canadiens vivent en général.

6 Gateway to Success, Cycle Two, June 2010, OACAS

7 Ministère de l'Éducation (<http://news.ontario.ca/opo/fr/2011/03/81-pour-cent-des-eleves-des-ecoles-secondaires-obtiennent-leur-diplome.html>)

8 Statistique Canada 2011 (Septembre 2012)

9 Child Welfare Review – Ontario's Crown Wards Summary Report, 2008/2009 (Déc. 2010)

10 Child Welfare Review – Ontario's Crown Wards Summary Report, 2008/2009 (Déc. 2010)



## Recommandation n° 5

### S'assurer que les SAE ont les fonds suffisants pour garantir la sécurité des enfants.

Les SAE sont conscientes de la crise économique et du rôle qu'elles ont à jouer dans la recherche de solutions; aussi, elles gèrent prudemment les services et les coûts, tout en obtenant les bons résultats attendus pour les enfants et les familles. Malgré l'augmentation du nombre d'enfants et de familles qui ont besoin de services de protection, la courbe des coûts des SAE a baissé constamment au cours des cinq dernières années. Des temps économiques difficiles signifient que plus d'enfants et de familles vivront un stress et auront besoin de services de protection de l'enfance.

Les SAE ont investi dans de nouveaux programmes qui ont engendré des résultats positifs et moins coûteux pour les enfants et les familles :

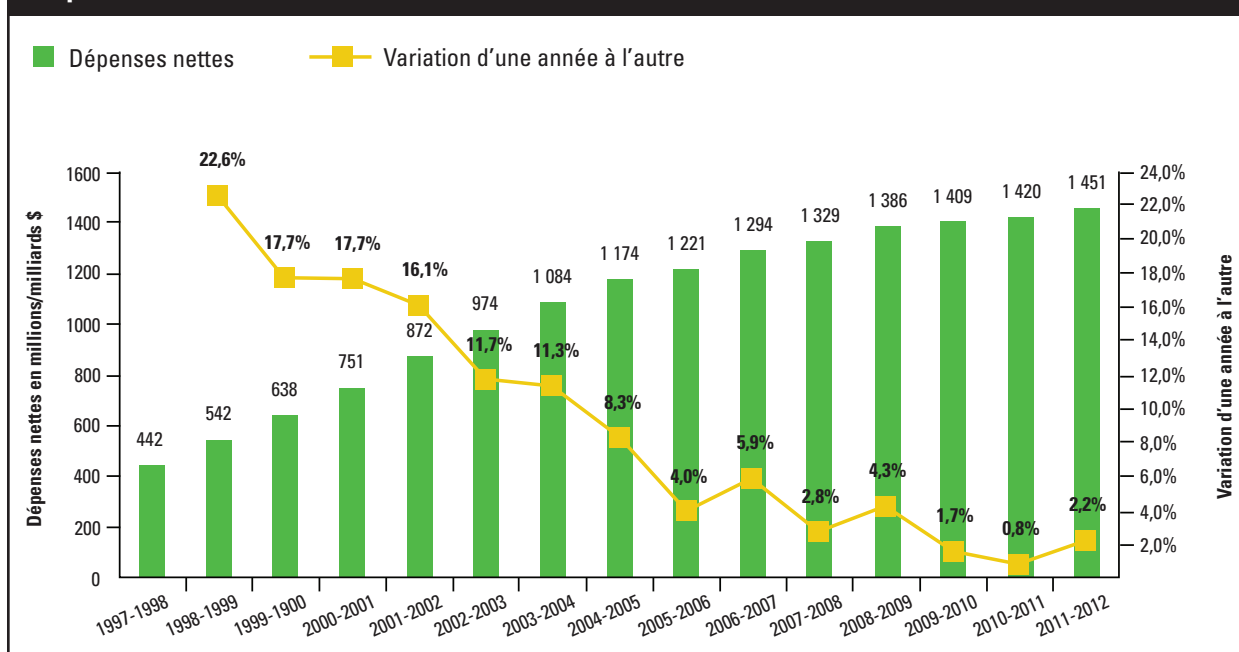
- le nombre de signalements et d'enquêtes est en hausse
- le nombre d'enfants pris en charge est en baisse
- le nombre de cas soumis à la cour est réduit, et plus de travail est effectué avec le consentement des familles
- les enfants pris en charge sont placés plus tôt dans des familles de remplacement permanentes

Il est crucial de continuer d'investir dans des programmes qui limitent les coûts et engendrent de bons résultats. En réduisant le financement des services, particulièrement les services de prévention de la prise en charge, plus d'enfants seront placés à long terme, et plus de familles auront besoin de services pendant des générations.

Les examens du MSEJ ont démontré que les SAE sont des gestionnaires responsables qui ont appliqué des restrictions de coûts durant plusieurs années et restent dans les limites de leurs budgets, sans compromettre la prestation de services statutaires. Le coût de la prestation de services de protection de l'enfance a augmenté au cours de la dernière année parce que :

- les coûts liés au personnel sont plus élevés – après deux ans sans augmentation de salaire, de modestes augmentations ont été négociées de bonne foi et selon les paramètres établis par le gouvernement provincial
- les tarifs d'exploitation des foyers de groupe établis par le gouvernement ont augmenté
- le gouvernement du Canada applique maintenant la TVH aux tarifs des foyers de groupe, un coût qui est transmis aux SAE
- les coûts liés à la retraite définis par la loi ont augmenté cette année et doivent être assumés par les employeurs

### Dépenses nettes totales des SAE – 1997-2012







- le modèle de financement ne comporte pas de mécanisme visant à s'adresser aux coûts accrus liés à la croissance de la population, et plusieurs SAE servent des régions ayant une croissance exponentielle selon des normes de financement qui ont été établies il y a des dizaines d'années

De plus, le fardeau administratif des SAE se poursuit. Les exigences administratives sont souvent lourdes et répétitives, puis n'améliorent pas les services de protection.

À la mi-septembre 2012, on estimait qu'il existait un écart de 67 millions de dollars entre le montant de financement alloué et le montant nécessaire aux SAE pour offrir les services de protection de l'enfance. L'écart découle de la conjonction de l'augmentation des besoins de services et de l'augmentation des coûts de prestation de ces services, ce qui signifie que les SAE ont moins d'argent à dépenser pour chaque enfant ayant besoin de protection. Il est impossible de gérer les augmentations de volume de services de protection de l'enfance dans les limites de budgets déterminés, surtout à une époque où on demande aux SAE d'absorber d'importantes augmentations de coûts.

À l'incitation particulière du MSEJ, de nombreuses collectivités ontariennes se sont rassemblées de bonne foi pour entreprendre des fusions de SAE. On leur avait déclaré que ces fusions mèneraient à des agences plus viables et à de meilleurs services pour les enfants et les familles. Or, l'allocation de fonds actuelle est déstabilisante pour les SAE nouvellement fusionnées. Alors qu'elles s'établissent, le manque de financement pourrait compromettre leur capacité d'offrir les services statutaires et la confiance que leur communauté a en elles.

Plusieurs SAE ont connu une croissance massive de la population dans les régions qu'elles servent. L'augmentation du volume de cas dans ces agences à haute croissance de population doit être entièrement financée pour garantir l'excellence des services.



Alors que l'Ontario tente d'atteindre l'équilibre budgétaire, en réalité, elle ne peut pas transférer le fardeau de la dette aux SAE qui comptent de plus en plus sur les lignes de crédit pour combler les écarts de financement. Le fait de compter sur le crédit pour financer le bien-être de l'enfance est intenable – cela fausse les coûts réels, transfère le fardeau de la responsabilité au conseil d'administration, et les coûts supplémentaires s'ajoutent à un système à bout de ressources. De plus, les établissements de crédit commencent à limiter le crédit aux SAE.

Exécuter convenablement un changement d'une telle ampleur nécessite du temps. Beaucoup de travail a été accompli au cours des deux dernières années pour reconfigurer le système (fusion de certaines agences, partage des services, etc.) et ce travail se poursuivra. Les décisions qui pourraient influencer sur les programmes doivent être fondées sur les faits, et on doit se donner suffisamment de temps pour considérer toutes les options possibles ainsi que leur incidence. Les SAE ont besoin d'une stratégie à court terme pour traverser l'année, mais plusieurs SAE auront besoin de deux à trois ans pour gérer la diminution, de sorte à ne pas perturber leur capacité de remplir leur mandat statutaire. Une stratégie de mise en œuvre nécessite :

- de maintenir l'engagement à une orientation stratégique qui fonctionne
- de continuer à appuyer les interventions adaptées, à prévenir promptement les crises et les problèmes à long terme ainsi qu'à favoriser la permanence et le renforcement de la capacité communautaire
- de s'assurer que tout changement important est fondé sur des recherches démontrant de bons résultats pour les enfants et les familles

Les SAE s'efforcent de trouver des moyens de combler les écarts entre les agences, en continuant de réduire leurs coûts, mais elles ne peuvent pas combler ces écarts sans qu'il y ait une incidence importante sur la sécurité et le bien-être des enfants.

Nous demandons au gouvernement de maintenir son engagement envers le Programme de transformation et :

- de garantir le financement de services particuliers pour prévenir la prise en charge, y compris de l'« aide précoce », qui est directement liée aux inquiétudes concernant la protection de l'enfance
- de reconnaître les coûts intégraux et fondés liés à la prestation de services et finance les SAE de sorte qu'elles puissent traiter chaque cas selon les lois, règlements et politiques du gouvernement
- de combler l'écart de financement de l'année en cours, puis de travailler avec les SAE pour les libérer des dettes de l'année précédente
- d'élaborer un plan pluriannuel – avec le secteur – afin de reconfigurer, de stabiliser et de gérer les dépenses (essentiellement un nouveau modèle de financement visant à corriger les failles connues et démontrées dans la façon dont les SAE sont actuellement financées)
- d'aborder les enjeux propres aux régions connaissant une croissance de population extrêmement forte
- de reconnaître que la fusion et la restructuration nécessitent du temps et des ressources afin d'appuyer la transition
- de respecter l'obligation de donner aux communautés autochtones l'autorité en matière de pratique du bien-être de l'enfance autochtone, en instaurant un nouveau modèle de financement et de nouvelles ressources afin de renforcer la capacité des agences et des communautés autochtones

# Ce que disent les Ontariens

**L'AOSAE A COMMANDÉ UN SONDAGE AUPRÈS DES ONTARIENS** afin de déterminer le niveau de soutien du public relativement à ses diverses recommandations au gouvernement.

Le sondage a été mené en ligne en mars 2011, auprès d'adultes de 36 ans ou plus choisis au hasard qui sont inscrits au Forum Angus Reid. La marge d'erreur est de +/- 3,1 %, 19 fois sur 20. Les principales constatations sont les suivantes :

## Soutien aux SAE

**85 %**

appuient le travail des SAE consistant à protéger les enfants et à s'en occuper ainsi qu'à appuyer les familles.

## Bien-être de l'enfance autochtone

**77 %**

estiment que l'on devrait consacrer davantage de fonds pour aider les enfants autochtones.

## L'âge de protection

**87 %**

ont déclaré que l'âge de protection devrait passer à au moins 18 ans.



Aide aux jeunes des SAE pour qu'ils terminent leurs études ou leur formation

**94 %**

sont en faveur que le gouvernement investisse financièrement pour permettre aux enfants pris en charge d'obtenir leur diplôme d'études secondaires.

PLUS DE

**55 %**

estiment que les jeunes des SAE devraient être en mesure de rester dans leur foyer d'accueil ou de groupe jusqu'à ce qu'ils aient terminé leurs études ou obtenu un emploi à temps plein.

